

Ministrstvo za obrambo RS		Izpostava URSZR Kranj
NAČRT ZAŠČITE IN REŠEVANJA OB POTRESU		



VLADA
REPUBLIKE SLOVENIJE

REGIJSKI NAČRT
ZAŠČITE IN REŠEVANJA OB POTRESU ZA
GORENJSKO REGIJO

Verzija 4.0

	Naziv organa	Podpis	Datum
Izdelal	Izpostava Uprave RS za zaščito in reševanje Kranj	Rajko SIMIČ	8. 9. 2002
Obravnaval	Štab Civilne zaščite za Gorenjsko	Šifra: 846-02-2/2003-3 Številka: 846-69/2007-3	28. 5. 2003 29. 3. 2007
Sprejel	Poveljnik Civilne zaščite za Gorenjsko	Franc NADIŽAR	28. 5. 2003
Skrbnik	Izpostava Uprave RS za zaščito in reševanje Kranj	Janez PRAŠIČEK	

Kranj: 08.09.2002

Ministrstvo za obrambo RS		Izpostava URSZR Kranj
NAČRT ZAŠČITE IN REŠEVANJA OB POTRESU		

Zap. št.	Vsebina	Stran
----------	---------	-------

1.	POTRES	4
1.1.	Uvod	4
1.2.	Potresna nevarnost na območju Gorenjske	4
1.3.	Potresna območja na Gorenjskem	4
1.4.	Verjetnost nastanka verižne nesreče	5
1.5.	Sklepne ugotovitve	6

2.	OBSEG NAČRTOVANJA	8
2.1.	Temeljne ravni načrtovanja	8
2.2.	Načela, zaščite, reševanja in pomoči	8

3.	KONCEPT ZAŠČITE, REŠEVANJA IN POMOČI OB POTRESU	10
3.1.	Temeljne podmene načrta	10
3.2.	Zamisel izvedbe zaščite in reševanja	10
3.3.	Uporaba načrta	12

4.	SILE, SREDSTVA IN VIRI ZA IZVAJANJE NAČRTA	13
4.1.	Pregled organov in organizacij, ki sodelujejo pri izvedbi načrta iz regijske pristojnosti	13
4.2.	Materialno-tehnična sredstva za izvajanje načrta	15
4.3.	Predvidena finančna sredstva za izvajanje načrta	16

5.	OPAZOVANJE, OBVEŠČANJE IN ALARMIRANJE	17
5.1.	Opazovanje potresne aktivnosti	17
5.2.	Obveščanje	18
5.3.	Alarmiranje	20

6.	AKTIVIRANJE SIL IN SREDSTEV	22
6.1.	Aktiviranje organov in njihovih strokovnih služb	22
6.2.	Aktiviranje regijskih sil za zaščito, reševanje in pomoč	23
6.3.	Zagotavljanje pomoči v materialnih in finančnih sredstvih	25

7.	UPRAVLJANJE IN VODENJE	29
7.1.	Organi in njihove naloge	29
7.2.	Operativno vodenje	31
7.3.	Organizacija zvez	32

8.	UKREPI IN NALOGE ZAŠČITE, REŠEVANJA IN POMOČI	34
8.1.	Ukrepi zaščite in reševanja	34
8.2.	Naloge zaščite, reševanja in pomoči	45

Ministrstvo za obrambo RS		Izpostava URSZR Kranj
NAČRT ZAŠČITE IN REŠEVANJA OB POTRESU		

Zap. št.	Vsebina	Stran
9.	OSEBNA IN VZAJEMNA ZAŠČITA	53
10	OCENJEVANJE ŠKODE	55
11.	RAZLAGA POJMOV IN OKRAJŠAV	57
11.1.	Pomen pojmov	57
11.2.	Razlaga okrajšav	59
12.	SEZNAM PRILOG IN DODATKOV	60
12.1.	Seznam prilog	60
12.2.	Seznam dodatkov	62

Ministrstvo za obrambo RS		Izpostava URSZR Kranj
NAČRT ZAŠČITE IN REŠEVANJA OB POTRESU		

1. POTRES

1. 1. Uvod

Regijski načrt zaščite in reševanja ob potresu za Gorenjsko regijo je izdelan na podlagi Zakona o varstvu pred naravnimi in drugimi nesrečami (Ur. list RS, št. 51/06-UPB1) in usklajen z Uredbo o vsebini in izdelavi načrtov zaščite in reševanja (Ur. list RS, št. 3/02, 17/02 in 17/06), oceno potresne ogroženosti na območju Gorenjske, splošno zakonodajo in izvedbenimi predpisi.

Potres je naravna nesreča, ki jo opredelimo kot seizmično valovanje tal. Nastane ob nenadni sprostitvi nakopičenih tektonskih napetosti v zemljini skorji ali zgornjem delu zemeljskega plašča. Medtem, ko litosferske plošče trkajo med seboj in ob tem spreminjajo obliko, nastajajo ogromni pritiski. Občasno se energija teh pritiskov sprosti in rezultat te sprostitve je nenadni silovit potres.

Potresa ne moremo napovedati, ni mogoče v naprej oceniti njegovega obsega, moči in škode, ki jo bo povzročil, predvidimo lahko le območja, kjer se lahko pojavi.

1. 2. Potresna nevarnost na območju Gorenjske

Potresi na območju Gorenjske ne dosegajo prav velikih vrednosti magnitude, vendar so njihovi učinki dokaj hudi zaradi razmeroma plitvih žarišč.

Gorenjska spada v zahodno območje potresne nevarnosti v Sloveniji. Tu so se tla v preteklosti najmočneje tresla. Leta 1511 je na tem območju nastal doslej največji potres z žariščem na slovenskih tleh. Potres leta 1998 v zgornjem Posočju, ki je povzročil precej škode tudi pri nas, predvsem v bohinjski občini pa je bil eden od dveh največjih potresov v 20. stoletju z žariščem na ozemlju Slovenije. Sicer pa so velike vrednosti projektnega pospeška tal na tem območju, predvsem posledica velikih in pogostih potresov v bližnji Furlaniji, kjer so bili zadnji veliki potresi leta 1976.

1. 3. Potresna območja na Gorenjskem

Ozemlje Gorenjske spada v seizmogeno gorenjsko-ljubljansko območje. To seizmogeno območje je eno najbolj aktivnih v Sloveniji.

Najbolj potresno ogroženo območje na Gorenjskem ob upoštevanju seizmološke karte Slovenije za povratno periodo 500 let (9 stopnje po MCS) je veliko 32 km² in obsega občini Gorenja vas-Poljane in Železniki.

Vse ostale občine spadajo v 8 stopnje po MCS, razen občine Trzič, ki spada v 7 stopnjo.

Ministrstvo za obrambo RS		Izpostava URSZR Kranj
NAČRT ZAŠČITE IN REŠEVANJA OB POTRESU		

Verjetnost ponavljanja potresov v Gorenjski regiji je 63%, kar pomeni, da bo vsakih 50 let nastal potres z največjo intenziteto 7 stopnje MCS in vsakih 100 let potres z intenziteto 8 stopnje MCS.

Na Gorenjskem območje, ki zavzema 18 občin, prebiva 194.807 prebivalcev na 2135 km². Povprečno število prebivalcev na km² na Gorenjskem torej znaša 114 preb./km². Gostota naseljenosti je največja v Mestni občini Kranj s 349 preb./km² in najmanjša v občini Bohinj s 16 preb./km².

Po površini je največja občina Bohinj s 334 km², najmanjša pa občina Naklo s 28 km².

Od leta 1965 dalje naj bi bili vsi objekti grajeni v skladu z zahtevami predpisov o potresno varni gradnji na potresnih območjih. Stavbe so bile do leta 1964 grajene praviloma le za prenos vertikalne obtežbe. Ukrepe za povečanje potresne odpornosti stavb so graditelji upoštevali le v krajših obdobjih po rušilnih potresih.

Pri oceni ranljivosti stavb se ocenjuje vrsto in kakovost zidov, količino zidov, tlorisno razporeditev zidov, povezanost zidov in druge dejavnike.

Objekte delimo v tri skupine:

- objekti, zgrajeni pred letom 1895,
- objekti, zgrajeni v obdobju od 1896 do 1965,
- objekti, zgrajeni po letu 1965.

Največja ogroženost je glede na skupno število zasutih v mestni občini Kranj, sledijo pa jim občine Jesenice, Trzič in Radovljica. Vzrok za tako sliko ogroženosti je predvsem v tem, da na potresno manj aktivnem območju leži večji del mestnih spalnih naselij, ki močno povečajo število potresno ogroženih gospodinjstev.

Glede na skupno število ranjenih in mrtvih so najbolj ogrožene mestna občina Kranj in občini Jesenice ter Škofja Loka.

Prav tako so pri oceni količine ruševin najbolj ogrožene mestna občina Kranj in občini Jesenice in Škofja Loka.

1. 4. Verjetnost nastanka verižne nesreče

Ob rušilnem potresu pričakujemo zaradi rušenja objektov večje število poškodovanih in tudi smrtne žrtve. Število smrtnih žrtev pa se lahko poveča tudi zaradi različnih verižnih nesreč, kot so:

- požari,
- eksplozije,

Ministrstvo za obrambo RS		Izpostava URSZR Kranj
NAČRT ZAŠČITE IN REŠEVANJA OB POTRESU		

- nenadzorovano uhajanje nevarnih snovi v okolje,
- poplave,
- plazovi in podori,
- epidemija in epizootija ter
- poškodbe infrastrukture.

Vsekakor posledice potresa niso odvisne samo od moči potresnega sunka, ampak tudi od tega kako je zgrajena infrastruktura, od naseljenosti in nenazadnje tudi od pripravljenosti ljudi in celotne družbe na nesrečo.

Po dosedanjih izkušnjah je najboljša zaščita pred potresom, potresno varna gradnja.

Absolutno varno gradimo le najpomembnejše objekte, pri katerih bi že najmanjše poškodbe lahko imele katastrofalne posledice na širšo okolico, pri vseh drugih novo zgrajenih objektih pa po potresih pričakujemo določene poškodbe.

Konkretno lahko ob potresu z večjo rušilno močjo v regiji predvsem v urbanih naseljih pričakujemo veliko število mrtvih in poškodovanih ter veliko materialno škodo.

Potres bi posledično povzročil še vrsto drugih nesreč in sicer požar na območjih, kjer se uporabljajo viri toplotnega sevanja, plazenje tal, kjer bi bila porušena stabilnost tal, poplave v primeru porušitve pregrade HE Mavčiče in onesnaženje okolja z nevarnimi snovmi (plinovod).

1. 5. Sklepne ugotovitve

Na območju Gorenjske se potresi pojavljajo v daljših časovnih presledkih. Rušilni potres lahko prizadene tudi večja naseljena območja, zato se je treba nanj pravočasno pripraviti. Potresov časovno ob uri in dnevu ni mogoče napovedati, opredeljena so le območja, kjer lahko pričakujemo potres določene jakosti in z določeno verjetnostjo v časovnem obdobju. Po prvem potresnem sunku sledijo po potresni sunki s tendenco umirjanja. Obvladovanje potresne nevarnosti obsega različne ukrepe za preprečevanje in zmanjševanje posledic:

- potresno odporna gradnja, upoštevati predpisane zahteve za novogradnjo in rekonstrukcijo objektov, določeni postopki za ocenjevanje po potresu poškodovanih objektov ter potresna sanacija;
- izdelava tipskih objektov, prilagojenih potresni ogroženosti na posameznih območjih;
- sistematično spremljanje in preučevanje potresne nevarnosti;
- izdelava programov protipotresne sanacije in utrjevanja stanovanjskih in pomembnih javnih objektov s področja vzgoje in izobraževanja, varstva otrok, nege starejših občanov in drugih posebnih skupin prebivalcev in drugih javnih dejavnosti;
- izdelava programov varstva kulturne dediščine pred posledicami potresa, ocene ranljivosti in evidenc premične in nepremične kulturne dediščine ter priprava strokovnih rešitev za zaščito kulturne dediščine po potresu;

Ministrstvo za obrambo RS		Izpostava URSZR Kranj
NAČRT ZAŠČITE IN REŠEVANJA OB POTRESU		

- krepitev pripravljenosti za zaščito, reševanje in pomoč (izdelati načrte zaščite in reševanja pred potresom v vseh sredinah, organiziranje, usposabljanje in opremljanje sil za zaščito, reševanje in pomoč).
- v Gorenjski regiji občine sodijo v štiri stopnje ogroženosti:
 - Bohinj, Radovljica in Tržič – majhna ogroženost,
 - Bled, Gorje, Kranjska Gora in Škofja Loka – srednja ogroženost,
 - Cerklje na Gorenjskem, Jesenice, Jezersko, Kranj, Naklo, Preddvor, Šenčur, Žiri in Žirovnica – velika ogroženost,
 - Gorenja vas - Poljane in Železniki – zelo velika ogroženost. Temu primerno je potrebno izdelati načrte zaščite in reševanja ob potresu v vsaki ogroženi občini;
- občine imajo za odlaganje ruševin na svojih območjih dovolj kapacitet, vendar je potrebna uskladitev s pristojnimi organi;
- nastanitev ljudi brez ustrezne nastanitve bi se začasno izvajala v nepoškodovanih objektih (šole, vrtci, športne dvorane, bivalni kontejnerji, počitniške prikolice, hotelske in druge počitniške zmožljivosti) in z namestitvijo pri sorodnikih, znancih, sosedih, po možnosti čim bližje porušenega doma.

Varstvo pred potresi v celoti obsega preventivo, vzpostavitev in vzdrževanje pripravljenosti za zaščito, reševanje in pomoč, ter odpravljanje posledic pri obnovi. Z načrtom se urejajo le ukrepi in dejavnosti za zaščito, reševanje in pomoč ter zagotavljanje osnovnih pogojev za življenje na prizadetem območju.

Ministrstvo za obrambo RS		Izpostava URSZR Kranj
NAČRT ZAŠČITE IN REŠEVANJA OB POTRESU		

2. OBSEG NAČRTOVANJA

2. 1. Temeljne ravni načrtovanja

Da bi bilo ukrepanje ob potresu organizirano in učinkovito, je treba pripraviti ustrezne načrte na občinski, regijski in državni ravni.

Načrt zaščite in reševanja na območju Gorenjske izdelajo vse občine, ki jih lahko prizadene potres VII. stopnje ali več po EMS potresni lestvici. Glede na zgoraj povedano so to vse občine na Gorenjskem.

S tem načrtom se urejajo ukrepi in dejavnosti za zaščito in reševanje, ki so v regijski pristojnosti.

Temeljni načrt je državni Načrt zaščite in reševanja ob potresu.

Na ravni regije se izdelata Regijski načrt zaščite in reševanja ob potresu za Gorenjsko regijo.

Regijski načrt zaščite in reševanja ob potresu za Gorenjsko regijo izdelata Izpostava Uprave republike Slovenije za zaščito in reševanje Kranj.

Načrt zaščite in reševanja ob potresu regije mora biti usklajen z državnim načrtom. Načrti občin pa morajo biti usklajeni z Regijskim načrtom zaščite in reševanja ob potresu za Gorenjsko regijo.

Vsi osnutki načrtov zaščite in reševanja ob potresu morajo biti javno predstavljeni, tako da javna predstavitev traja najmanj 30 dni, na krajevno običajen način.

Vsi načrti zaščite in reševanja ob potresu morajo biti javno predstavljeni najpozneje v 90 dneh po njihovem sprejetju.

2. 2. Načela zaščite, reševanja in pomoči

Zaščita, reševanje in pomoč ob potresu se organizira v skladu z naslednjimi načeli:

Vsakdo ima pravico do zaščite, reševanja in pomoči, če je zaradi nesreče ogroženo njegovo življenje, zdravje ali premoženje.

Ob nesreči ima zaščita in reševanje človeških življenj prednost pred vsemi drugimi zaščitnimi in reševalnimi dejavnostmi.

Ob nesreči je vsakdo dolžan pomagati po svojih močeh in sposobnostih.

Ministrstvo za obrambo RS		Izpostava URSZR Kranj
NAČRT ZAŠČITE IN REŠEVANJA OB POTRESU		

Država (regija) in občine pri zagotavljanju varstva pred naravnimi in drugimi nesrečami v skladu s svojimi pristojnostmi prednostno organizirajo izvajanje preventivnih ukrepov.

Preventivni ukrepi morajo imeti prednost pri vseh oblikah načrtovanega varstva pred naravnimi in drugimi nesrečami.

Občina uporabi za zaščito, reševanje in pomoč ob naravni ali drugi nesreči najprej svoje sile in sredstva. Kadar zaradi velikega obsega nesreče oziroma ogroženosti sile in sredstva lokalne skupnosti niso zadostne ali niso zagotovljene med sosednjimi lokalnimi skupnostmi, država (regija) zagotavlja uporabo sil in sredstev s širšega območja.

Vse dejavnosti za zaščito, reševanje in pomoč so človekoljubne narave.

Da bi preprečili ali vsaj ublažili posledice naravnih in drugih nesreč, je treba hitro ukrepati hitro in učinkovito. Zato morajo biti sile za zaščito, reševanje in pomoč organizirane, opremljene in usposobljene tako, da se na nesrečo lahko odzovejo v najkrajšem možnem času.

Podatki o nevarnostih ter o dejavnostih državnih organov, občin in drugih izvajalcev nalog varstva pred naravnimi in drugimi nesrečami so javni. Država (regija) in občina morata zagotoviti, da je prebivalstvo na območju, ki bi ga lahko prizadela naravna ali druga nesreča, obveščeno o nevarnostih.

Ministrstvo za obrambo RS		Izpostava URSZR Kranj
NAČRT ZAŠČITE IN REŠEVANJA OB POTRESU		

3. KONCEPT ZAŠČITE, REŠEVANJA IN POMOČI OB POTRESU

3. 1. Temeljne podmene načrta

Temeljne podmene načrta zaščite in reševanja ob potresu so:

1. Regijski načrt zaščite in reševanja ob potresu za Gorenjsko regijo se izdelava za potrese, ko je bistveno moteno normalno življenje in je za ohranjanje le tega potrebno uporabiti posebne ukrepe, sile in sredstva.
2. Varstvo pred potresom zagotavljajo v okviru svojih pravic in dolžnosti oziroma pristojnosti prebivalci kot posamezniki, prebivalci prostovoljno organizirani v raznih društvih in drugih nevladnih organizacijah, ki se ukvarjajo z zaščito in reševanjem, javne reševalne službe, gospodarske družbe, zavodi in druge organizacije, katerih dejavnost je pomembna za zaščito in reševanje ter občine in državni organi.
3. Varnost prebivalcev ob potresu ni odvisna samo od potresne ranljivosti zgradb, v katerih prebivajo, temveč tudi od potresne ranljivosti drugih zgradb. Večina prebivalcev namreč veliko časa preživi v vrtcih, šolah, na delovnih mestih, domovih za ostarele, bolnišnicah. V občinskem načrtu se določijo zaščitni ukrepi, za izvajanje katerih morajo omenjene organizacije izdelati svoje načrte zaradi povečane potresne ogroženosti.
4. Življenja ljudi so po potresu ogrožena zaradi poškodb objektov in naprav, namenjenih proizvodnji, predelavi, uporabi, prevozu, pretovarjanju, skladiščenju in odstranjevanju nevarnih snovi (strupene, vnetljive, eksplozivne, oksidacijske), poškodbe ali porušitve visokih pregrad na vodnih zbiralnikih, porušitve mostov in druge prometne infrastrukture, poškodb na električnih, plinskih in drugih napeljavah itd.. Omenjena podjetja, ki s svojo dejavnostjo pomenijo nevarnost za nastanek nesreče, morajo pri izdelavi načrtov zaščite in reševanja le te upoštevati.
5. Prebivalci na potresno ogroženem območju morajo biti pravočasno in objektivno obveščeni o pričakovanih nevarnostih potresa, njegovih posledicah, načrtih in ukrepih za zmanjšanje in odpravo posledic ter o ravnanju ob potresu. Občine v ta namen izdelajo načrt informiranja javnosti.
6. Če lokalni viri na prizadetem območju ne zadoščajo za učinkovito zaščito, reševanje in pomoč, zaprosijo za pomoč sosednjo občino, regijo oziroma državo.
7. Zagotavljanje osnovnih pogojev za življenje ob potresu obsega nujno zdravstveno oskrbo ljudi in živali, nastanitev in oskrbo s pitno vodo, hrano, zdravili in drugimi osnovnimi življenjskimi potrebščinami, oskrbo z električno energijo, zagotavljanje nujnih prometnih povezav in nujne komunalne infrastrukture.

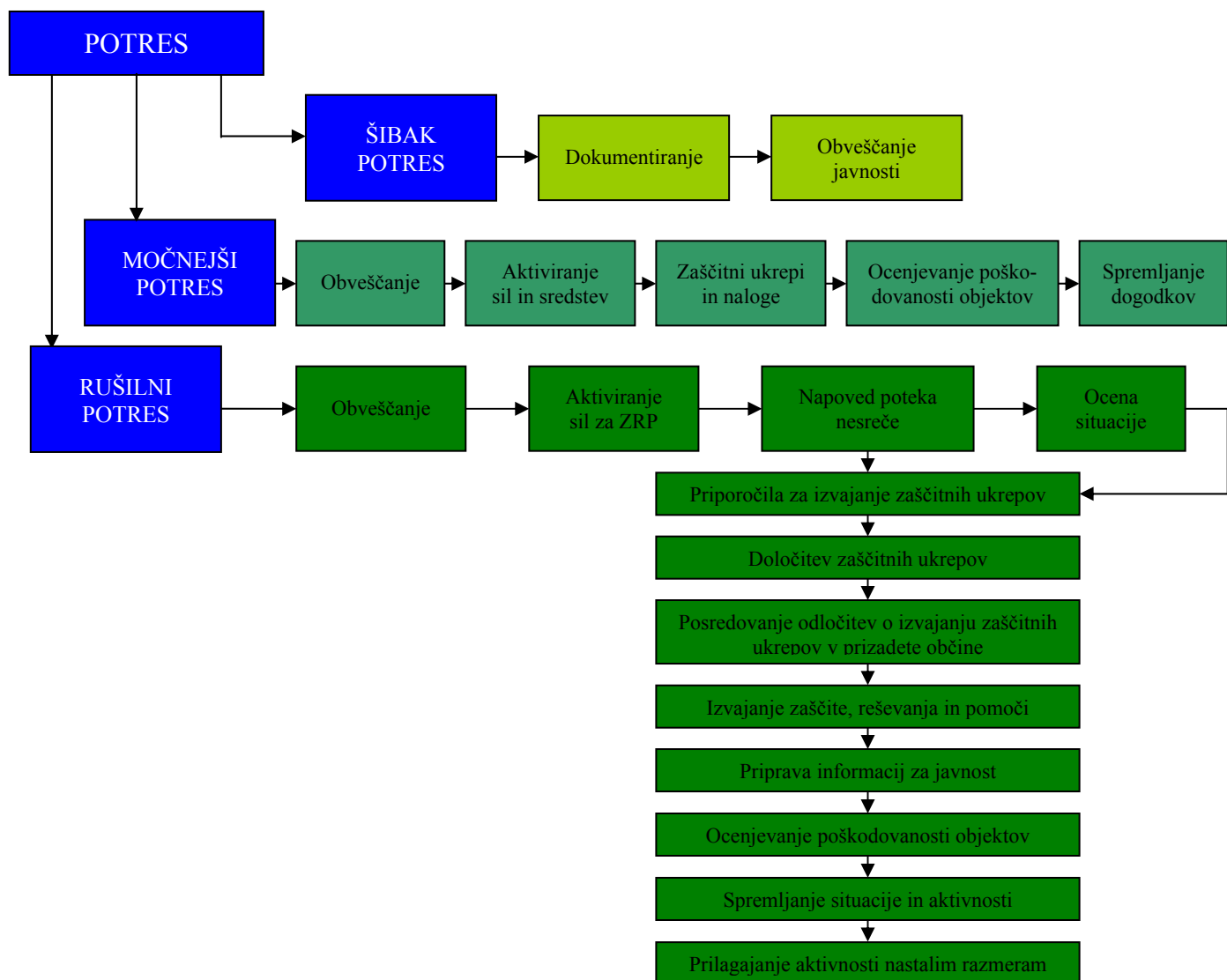
3. 2. Zamisel izvedbe zaščite in reševanja

3. 2. 1. Koncept odziva ob potresu

Koncept odziva ob potresu temelji na posledicah, ki jih povzroči potres na ljudeh, naravi in na objektih.

Klasifikacijo potresa (po potresnih lestvicah) in epicenter potresa določi Agencija Republike Slovenije za okolje, Urad za seizmologijo.

- **ŠIBAK POTRES:** ljudje zaznajo potres, ne povzroči poškodb na objektih (do IV. stopnje EMS). Urad za seizmologijo dokumentira potres in obvesti javnost o vsakem potresu, ki ga s svojimi čutili lahko zaznajo prebivalci na območju Republike Slovenije.
- **MOČNEJŠI POTRES:** poškodbe pri ljudeh in na objektih (V. - VII. stopnje EMS). Na zahtevo poveljnika Civilne zaščite za Gorenjsko se izvaja obveščanje pristojnih organov in javnosti, aktiviranje sil za zaščito, reševanje in pomoč, določitev zaščitnih ukrepov in nalog, ocenjevanje poškodovanosti objektov in spremljanje dogodkov.
- **RUŠILNI POTRES:** poškodbe in možne smrtne žrtve pri ljudeh, povzroči rušenje objektov (VIII. in IX. stopnja EMS). Izvaja se obveščanje pristojnih organov in javnosti, aktiviranje sil za zaščito, reševanje in pomoč, na osnovi napovedi poteka nesreče in ocene situacije poveljnik Civilne zaščite za Gorenjsko določi zaščitne ukrepe in naloge v sodelovanju s poveljnikom Civilne zaščite Republike Slovenije.



Slika 1. Shema odziva ob potresu

Ministrstvo za obrambo RS		Izpostava URSZR Kranj
NAČRT ZAŠČITE IN REŠEVANJA OB POTRESU		

3. 3. Uporaba načrta

Regijski načrt zaščite in reševanja ob potresu za Gorenjsko regijo se aktivira, ko pride do močnejšega potresa ali več po EMS-lestvici, ko občine ob potresu zaprosijo za pomoč.

Odločitev o uporabi Regijskega načrta zaščite in reševanja ob potresu za Gorenjsko regijo sprejme poveljnik Civilne zaščite za Gorenjsko oziroma njegov namestnik.

Če lokalni viri na prizadetem območju ne zadoščajo za učinkovito zaščito, reševanje in pomoč, se glede na posledice za ta namen uporabijo (regijske) državne sile in sredstva, ki so na voljo.

4. SILE, SREDSTVA IN VIRI ZA IZVAJANJE NAČRTA

4.1. Pregled organov in organizacij, ki sodelujejo pri izvedbi nalog iz regijske pristojnosti

4.1.1. Organi regije

- Izpostava Uprave Republike Slovenije za zaščito in reševanje Kranj,
- Policijska uprava Kranj,

P – 1 Seznam odgovornih oseb Izpostave URSZR Kranj

P – 2 Seznam delavcev Izpostave URSZR Kranj

4.1.2. Sile za zaščito, reševanje in pomoč regije

• Organi Civilne zaščite regije:

- poveljnik Civilne zaščite za Gorenjsko,
- namestnik poveljnika Civilne zaščite za Gorenjsko,
- Štab Civilne zaščite za Gorenjsko,

P – 3 Seznam članov štaba Civilne zaščite regije ter poveljnikov in članov štabov Civilne zaščite občin

• Enote in službe Civilne zaščite regije

- tehnično reševanja enota (oddelek za izvidovanje in vod za reševanje),
- oddelek za radiološko, kemično in biološko izvidovanje,
- enota za varstvo pred neeksplozivnimi ubojnimi sredstvi,
- logistični center,
- informacijski center,
- služba za proženje snežnih plazov,
- služba za podporo (ekipa za oskrbo, ekipa za zveze, ekipa za prevoz in ekipa za informacijsko podporo in administrativno delo).

P – 4 Seznam regijskih sil za zaščito, reševanje in pomoč

P – 5 Pregled tehnično-reševalnih enot

P – 6 Pregled enot za radiološko, kemično in biološko zaščito

P – 7 Pregled služb za podporo

• **Prostovoljne sile društev in drugih nevladnih organizacij**

- gasilske enote širšega pomena,
- regijski svet gasilskih zvez gorenjske,
- Območna združenje Rdečega križa Slovenije,
- Slovenski Karitas,
- KZS - enota za izvidovanje s psi,
- PRS - enota za reševanje iz vode in na vodi,
- ZTS - ekipa za postavitev zasilnih prebivališč.

P – 8	Pregled enot, služb in drugih operativnih sestavov društev in drugih nevladnih organizacij, ki sodelujejo pri reševanju
P – 9	Pregled gasilskih enot širšega pomena
P – 10	Pregled humanitarnih organizacij v regiji s podatki o vodilnih osebah teh organizacij

• **Poklicne sile**

- gasilske enote širšega pomena (Javni zavod za gasilsko reševalno službo Kranj in Javni zavod gasilsko reševalna služba Jesenice).
- javne službe nujne medicinske pomoči.

P – 11	Pregled poklicnih in prostovoljnih gasilskih enot
P – 12	Pregled zdravstvenih domov in zdravstvenih postaj
P – 13	Pregled služb, podjetij in drugih organizacij pomembnih za izvajanje nalog zaščite, reševanja in pomoči

4.1.3. Regijske komisije

V primeru močnejšega in rušilnega potresa je potrebno takoj pristopiti k ocenjevanju uporabnosti poškodovanih objektov in ocenjevanju povzročene škode. V ta namen so na ravni regije organizirani regijski komisiji:

- Regijska komisija za ocenjevanje škode ob naravnih in drugih nesrečah,
- Regijska komisija za ocenjevanje poškodovanosti in uporabnosti gradbenih objektov.

P – 100	Seznam članov regijske komisije za ocenjevanje škode
P – 101	Seznam članov komisij za ocenjevanje poškodovanosti in uporabnosti objektov

4.1.4. Sile za zaščito, reševanje in pomoč občin

Za opravljanje nalog zaščite, reševanja in pomoči so na območju Gorenjske regije organizirane sile za zaščito, reševanje in pomoč v lokalnih skupnostih v skladu z Uredbo o organiziranju opremljanju in usposabljanju sil za zaščito, reševanje in pomoč (Ur. list RS, št.

Ministrstvo za obrambo RS		Izpostava URSZR Kranj
NAČRT ZAŠČITE IN REŠEVANJA OB POTRESU		

22/99, 99/99, 102/00, 33/02, 106/02, 21/05, 110/05 in 5/07) in Odredbo o merilih za organiziranje in opremljanje Civilne zaščite (Ur.list RS, št. 15/00, 88/00 in 24/01). Poleg sil za zaščito in reševanje lokalnih skupnosti bi imele v primeru potresa pomembno vlogo tudi druge občinske javne službe in podjetja. Njihova vloga in naloge se opredelijo v občinskih načrtih zaščite in reševanja.

P – 5	Pregled tehnično-reševalnih enot
P – 6	Pregled enot za radiološko, kemično in biološko zaščito
P – 7	Pregled služb za podporo
P – 14	Pregled enot za prvo pomoč
P – 15	Pregled ekip za prvo veterinarsko pomoč

Glede na posledice potresa na Gorenjskem, ki jih prikazuje posebna priloga 102 posledice potresa in skupnih prilog 16, 17 in 18 bilance potrebnih sil pomoči razvidno, da nimamo na razpolago zadostno število reševalcev. Manjkajoče reševalce bi bilo potrebno pridobiti z zunanjo pomočjo iz drugih regij in pomočjo iz tujine.

P – 102	Posledice potresa
P – 16	Bilanca potrebnih sil pomoči; ekipe za PP in ostali reševalci
P – 17	Bilanca potrebnih sil pomoči; enote za RKB zaščito in enote za PVP
P – 18	Bilanca potrebnih sil pomoči; tehnično reševalne enote

4.2. Materialno-tehnična sredstva za izvajanje načrta

Za izvajanje zaščite, reševanja in pomoči v primeru potresa se uporabljajo obstoječa sredstva, ki se jih zagotavlja na podlagi predpisanih meril za organiziranje, opremljanje in usposabljanje sil za zaščito, reševanje in pomoč. O pripravljenosti in aktiviranju sredstev iz popisa za potrebe regijskih enot in služb Civilne zaščite ter drugih sil za zaščito, reševanje in pomoč odloča poveljnik Civilne zaščite za Gorenjsko oziroma njegov namestnik,

Materialno tehnična sredstva se načrtujejo za:

- zaščitno in reševalno opremo ter orodje (oprema, vozila ter tehnična in druga sredstva, ki jih potrebujejo strokovnjaki, reševalne enote, službe in reševalci),
- materialna sredstva za zaščito, reševanje in pomoč iz državnih rezerv,
- sredstva pomoči (živila, pitna voda, zdravila, in drugi predmeti in sredstva, ki so namenjena brezplačni razdelitvi ogroženim prebivalcem).

Pri materialno tehničnih sredstvih je iz skupne priloge 19 bilanca potrebnih sredstev pomoči-mehanizacija razvidno, da v primeru rušilnega potresa na celotnem območju Gorenjske pokrivamo samo 37,1% potrebnih sredstev pomoči, vse ostalo, torej 62,9% pa bi bila zunanja pomoči iz drugih regij in tujine.

P – 19	Bilanca potrebnih sredstev pomoči - mehanizacija
P – 20	Pregled opreme in sredstev regijski enot

Ministrstvo za obrambo RS		Izpostava URSZR Kranj
NAČRT ZAŠČITE IN REŠEVANJA OB POTRESU		

4. 3. Predvidena finančna sredstva za izvajanje načrta

Stroške v zvezi delovanja regijskih enot in služb Civilne zaščite in štaba Civilne zaščite za Gorenjsko zagotavlja Uprava Republike Slovenije za zaščito in reševanje.

Finančna sredstva se načrtujejo za:

- stroške operativnega delovanja (povračilo stroškov za aktivirane pripadnike Civilne zaščite in druge sile zaščite, reševanja in pomoči),
- stroški usposabljanja enot in služb,
- materialne stroške (prevozne stroške in storitve, gorivo, mazivo idr.).

D – 1 Načrtovana finančna sredstva za izvajanje načrta
--

Ministrstvo za obrambo RS		Izpostava URSZR Kranj
NAČRT ZAŠČITE IN REŠEVANJA OB POTRESU		

5. OPAZOVANJE, OBVEŠČANJE IN ALARMIRANJE

5.1. Opazovanje potresne aktivnosti

Agencija Republike Slovenije za okolje, Urad za seizmologijo spremlja stanje tresenja tal v Republiki Sloveniji. V Republiki Sloveniji je devetnajst potresnih opazovalnic, od teh ni nobene na območju Gorenjske.

Ob močnejšem ali rušilnem potresu vzpostavi Urad za seizmologijo lokalno mrežo prenosnih terenskih opazovalnic za spremljanje potresnih sunkov.

Prve zanesljive podatke o potresu v Republiki Sloveniji je mogoče dobiti 15 minut do 1 ure. Regijski center za obveščanje Kranj je v primeru potresa obveščen na naslednje načine in sicer:

- preko Centra za obveščanje Republike Slovenije,
- od pristojnih občinskih organov in služb, (članov štaba CZ občine, poverjenikov za CZ, poveljnikov gasilskih društev idr.),
- od občanov na številko 112.

D – 2	Načrt delovanja Regijskega centra za obveščanje Kranj
D – 100	Navodilo za operativca v ReCO Kranj ob sprejemu prijave o potresu

Prvo obvestilo o potresu, ki ga Regijski center za obveščanje prejme od Centra za obveščanje Republike Slovenije vsebuje podatke o:

- času nastanka potresa,
- epicentru potresa,
- magnitudi potresa po Rihterjevi potresni lestvici,
- preliminarno ocenjeni intenziteti potresa po EMS potresni lestvici,
- domnevnem območju, ki ga je potres prizadel,
- odzivu prebivalcev.

Člani štabov Civilne zaščite občin, poverjeniki za Civilno zaščito, poveljniki gasilskih društev in drugi pripadniki sil za zaščito, reševanje in pomoč si takoj po potresnem sunku ogledajo situacijo na terenu in svoja opažanja posredujejo na Regijski center za obveščanje Kranj.

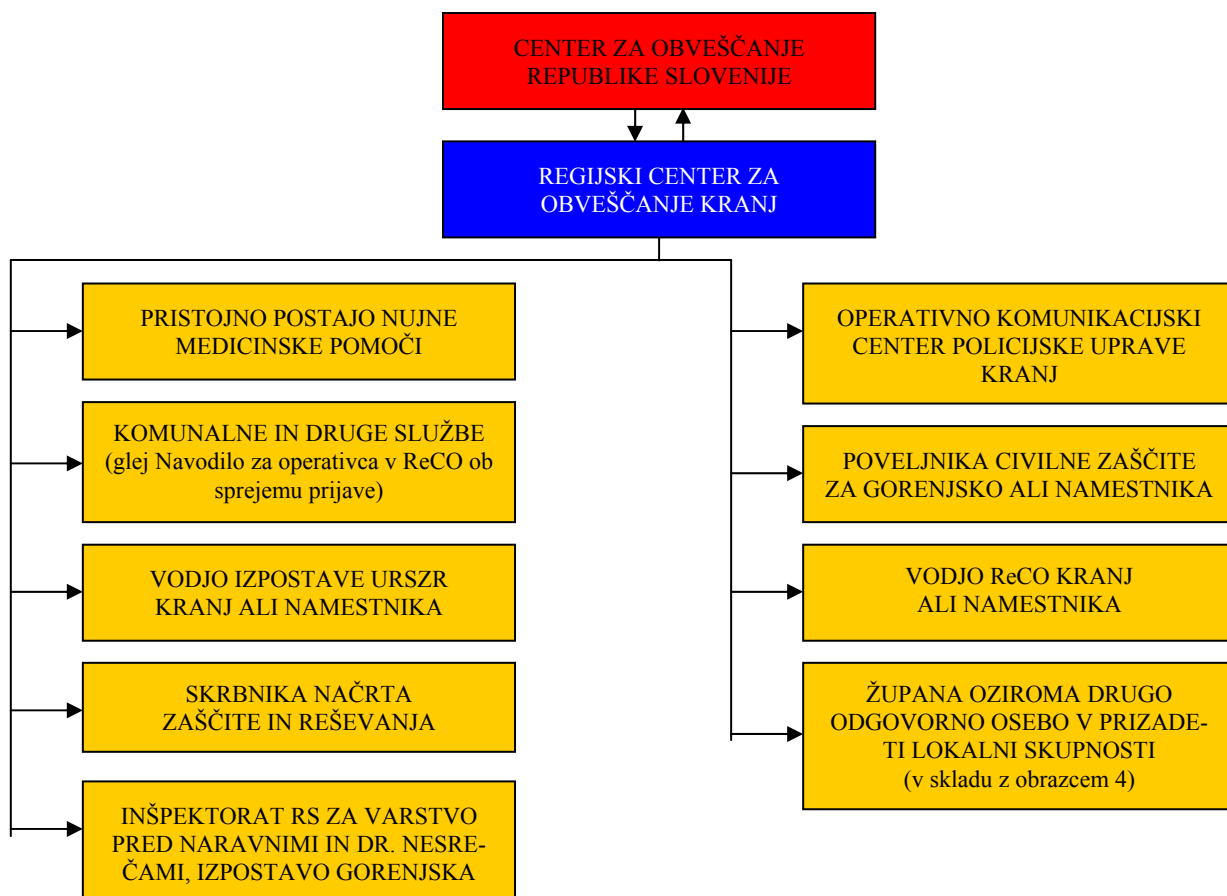
P – 3	Seznam članov štaba Civilne zaščite regije ter poveljnikov in članov štabov Civilne zaščite občin
-------	---

5.2. Obveščanje

5.2.1. Obveščanje pristojnih organov

Regijski center za obveščanje Kranj, ob močnejšem potresu (od V. – VII. Stopnje po EMS) in o rušilnem potresu (VIII. Stopnje po EMS in več) obvešča:

- Center za obveščanje Republike Slovenije (če prejme obvestilo od občanov),
- pristojno postajo nujne medicinske pomoči,
- Operativno komunikacijski center Policijske uprave Kranj.
- komunalne in druge službe,
- poveljnika Civilne zaščite za Gorenjsko ali namestnika,
- vodjo Izpostave Uprave Republike Slovenije za zaščito in reševanje Kranj ali namestnika,
- vodjo Regijskega centra za obveščanje Kranj ali namestnika,
- skrbnika načrta zaščite in reševanja ob potresu,
- župana oziroma drugo odgovorno osebo v prizadeti lokalni skupnosti (v skladu z obrazcem 4),
- Inšpektorat Republika Slovenije za varstvo pred naravnimi in drugimi nesrečami, Izpostavo Gorenjska,



Slika 2. Shema obveščanja ob potresu

Ministrstvo za obrambo RS		Izpostava URSZR Kranj
NAČRT ZAŠČITE IN REŠEVANJA OB POTRESU		

P – 1	Seznam odgovornih oseb Izpostave URSZR Kranj
P – 2	Seznam delavcev Izpostave URSZR Kranj
P – 3	Seznam članov štaba Civilne zaščite regije ter poveljnikov in članov štabov Civilne zaščite občin
P – 21	Seznam delavcev inšpektorata RS za varstvo pred naravnimi in drugimi nesrečami- Izpostava Gorenjska
P – 22	Seznam oseb, ki se jih obvešča o nesreči
D – 100	Navodilo za operativca v ReCO Kranj ob sprejemu prijave o potresu

5.2.2. Informiranje pristojnih organov

Za sprotno obveščanje občin, služb in drugih izvajalcev nalog zaščite, reševanja in pomoči o stanju in razmerah na kraju nesreče, sprejetih ukrepih in poteku zaščite in reševanja skrbi Izpostava za zaščito in reševanje Kranj preko Regijskega centra za obveščanje Kranj, s tem da:

- pripravlja in izdaja informativni bilten,
- pripravlja občasne širše pisne informacij.

P – 1	Seznam odgovornih oseb Izpostave URSZR Kranj
P – 2	Seznam delavcev Izpostave URSZR Kranj
P – 23	Seznam prejemnikov informativnega biltena

5.2.3. Obveščanje prebivalcev na prizadetem območju

Za obveščanje prebivalcev o stanju na prizadetem področju so zadolžene občine. Občine načine in oblike obveščanja opredelijo v načrtih zaščite in reševanja. Občinski organi in službe, ki vodijo in izvajajo naloge zaščite, reševanja in pomoči morajo vzpostaviti s prizadetim prebivalstvom na prizadetem področju čim boljše sodelovanje in si pridobiti zaupanje ljudi. Informacije o razmerah na prizadetem področju občine posredujejo preko javnih medijev in na druge, krajevno običajne načine. Priporočljivo je, da občine za dodatne informacije objavijo posebne telefonske številke oziroma po potrebi organizirajo informativne centre.

D – 3	Navodilo za organiziranje in vodenje informacijskih centrov
P – 24	Pregled sredstev javnega obveščanja

V primeru nesreče večjega obsega, kjer je prizadetih več občin, poveljnik Civilne zaščite za Gorenjsko poskrbi za ustrezno obveščanje in opozarjanje javnosti na pretečo nevarnost prek lokalnih medijev. Za dodatne informacije se prav tako lahko na regijski ravni objavijo posebne telefonske številke.

P – 25	Telefonska številka, na kateri lahko občani dobijo informacije o nesreči
--------	--

Ministrstvo za obrambo RS		Izpostava URSZR Kranj
NAČRT ZAŠČITE IN REŠEVANJA OB POTRESU		

5.2.4. Obveščanje javnosti

Za obveščanje javnosti o izvajanju nalog zaščite, reševanja in pomoči iz regijske pristojnosti je odgovoren poveljnik Civilne zaščite za Gorenjsko in vodja Izpostave Uprave Republike Slovenije za zaščito in reševanje Kranj v skladu s svojimi pristojnostmi. Naloge na področju obveščanja javnosti organizira in usklajuje Izpostava Uprave republike Slovenije za zaščito in reševanje Kranj v sodelovanju s poveljnikom Civilne zaščite za Gorenjsko:

- organizira in vodi tiskovno središče,
- pripravlja skupna sporočila za javnost,
- organizira in vodi novinarske konference,
- član štaba Civilne zaščite za Gorenjsko odgovoren za obveščanje javnosti po potrebi (odvisno od obsega nesreče) organizira in vodi tiskovne konference,
- spremlja poročanje medijev.

P – 1	Seznam odgovornih oseb Izpostave URSZR Kranj
P – 26	Seznam oseb pristojnih za stike z javnostjo
D – 4	Navodilo za organiziranje in vodenje tiskovnega središča

Obveščanje javnosti ob nesrečah poteka v obcilih, ki so po 25. Členu Zakona o medijih (Ur. list RS, št. 110/06-UPB1) in Zakona o varstvu pred naravnimi in drugimi nesrečami dolžna na zahtevo državnih organov, javnih podjetij in zavodov brez odlašanja brezplačno objaviti nujno sporočilo v zvezi z resno ogroženostjo življenja, zdravja ali premoženja ljudi, kulture in naravne dediščine ter varnosti države. V takih primerih se sporočilo najprej pošlje za takojšnjo objavo naslednjim občilom:

- Slovenski tiskovni agenciji,
- Radiju Slovenija – I. In II. program,
- Televiziji Sloveniji – I. In II. program,
- lokalnim sredstvom obveščanja.

P – 24	Pregled sredstev javnega obveščanja
--------	-------------------------------------

5.3. Alarmiranje

Ob potresu na naseljenem območju, ko so zaradi rušenj oziroma zaradi nastanka verižne nesreče ogrožena življenja ljudi, oziroma je potrebno začeti z izvajanjem določenih zaščitnih ukrepov, prebivalstvo opozorimo na bližajočo se nevarnost s sirenami z alarmnim znakom za preplah.

Alarmiranje javnosti izvede Regijski center za obveščanje Kranj na zahtevo:

Ministrstvo za obrambo RS		Izpostava URSZR Kranj
NAČRT ZAŠČITE IN REŠEVANJA OB POTRESU		

- poveljnika Civilne zaščite za Gorenjsko, oziroma v slučaju odsotnosti njegovega namestnika,
- vodje Izpostave Uprave Republike Slovenije za zaščito in reševanja Kranj,
- župana oziroma druge odgovorne osebe v občini, poveljnika Civilne zaščite občine ali namestnika.

Regijski center za obveščanje Kranj proži sirene za javno alarmiranje brez predhodne odobritve pristojne osebe, če gre za potres VII. ali višje stopnje po EMS lestvici.

Regijski center za obveščanje Kranj pristojne osebe o proženju siren obvesti takoj po izvedenem alarmiranju in o tem obvesti tudi Center za obveščanje Republike Slovenije. Preko radija, televizije ali na drug predviden način obvesti prebivalce na ogroženem območju o nevarnostih, ter jim posreduje napotke za osebno in vzajemno zaščito.

P – 1	Seznam odgovornih oseb Izpostave URSZR Kranj
P – 22	Seznam oseb, ki se jih obvešča o nesreči
P – 24	Pregled sredstev javnega obveščanja

Ministrstvo za obrambo RS		Izpostava URSZR Kranj
NAČRT ZAŠČITE IN REŠEVANJA OB POTRESU		

6. AKTIVIRANJE SIL IN SREDSTEV

6.1. Aktiviranje organov in njihovih strokovnih služb

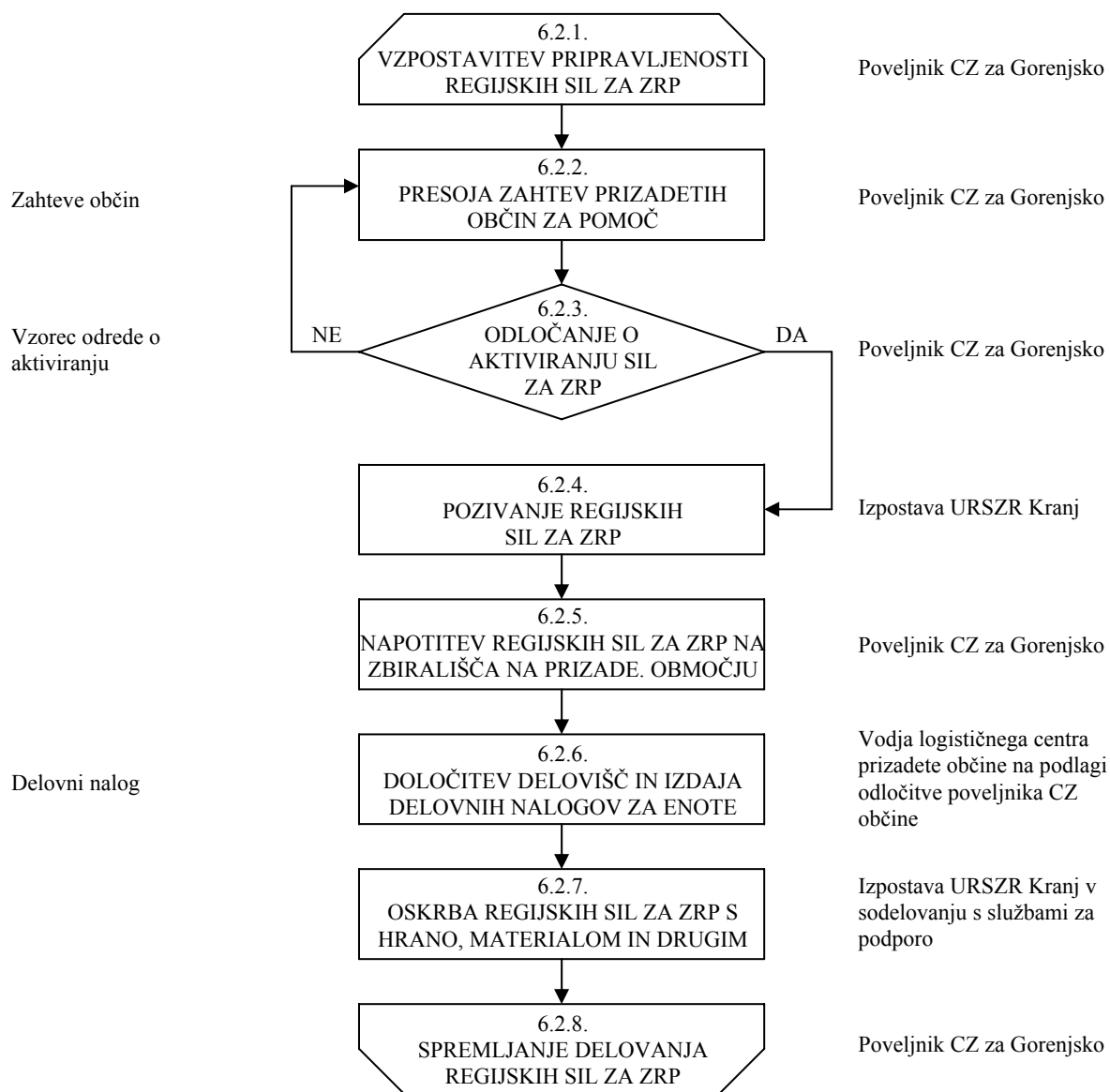
Poveljnik Civilne zaščite za Gorenjsko ali njegov namestnik preuči trenutne razmere in na podlagi stanja, zahtev prizadetih občin sprejme odločitev o pripravljenosti in aktiviranju organov, ki so pristojni za operativno in strokovno vodenje zaščite, reševanja in pomoči.

Glede na oceno in možen razvoj dogodkov lahko aktivira:

- člane Štab Civilne zaščite za Gorenjsko,
- odgovorne osebe Izpostave Uprave Republike Slovenije za zaščito in reševanje Kranj (vodjo Izpostavo Uprave Republike Slovenije za zaščito in reševanje Kranj, vodjo Regijskega centra za obveščanje Kranj, strokovne in ostale delavce Izpostave Uprave Republike Slovenije za zaščito in reševanje Kranj),
- pripadnike Civilne zaščite regijske Službe za podporo – ekipe za zveze (kurirje),
- regijsko komisijo za ocenjevanje poškodovanosti in uporabnosti objektov,
- regijsko komisijo za ocenjevanje škode (zaradi priprave prve grobe ocene škode),
- ostale po nalogu pristojnih oziroma odgovornih oseb.

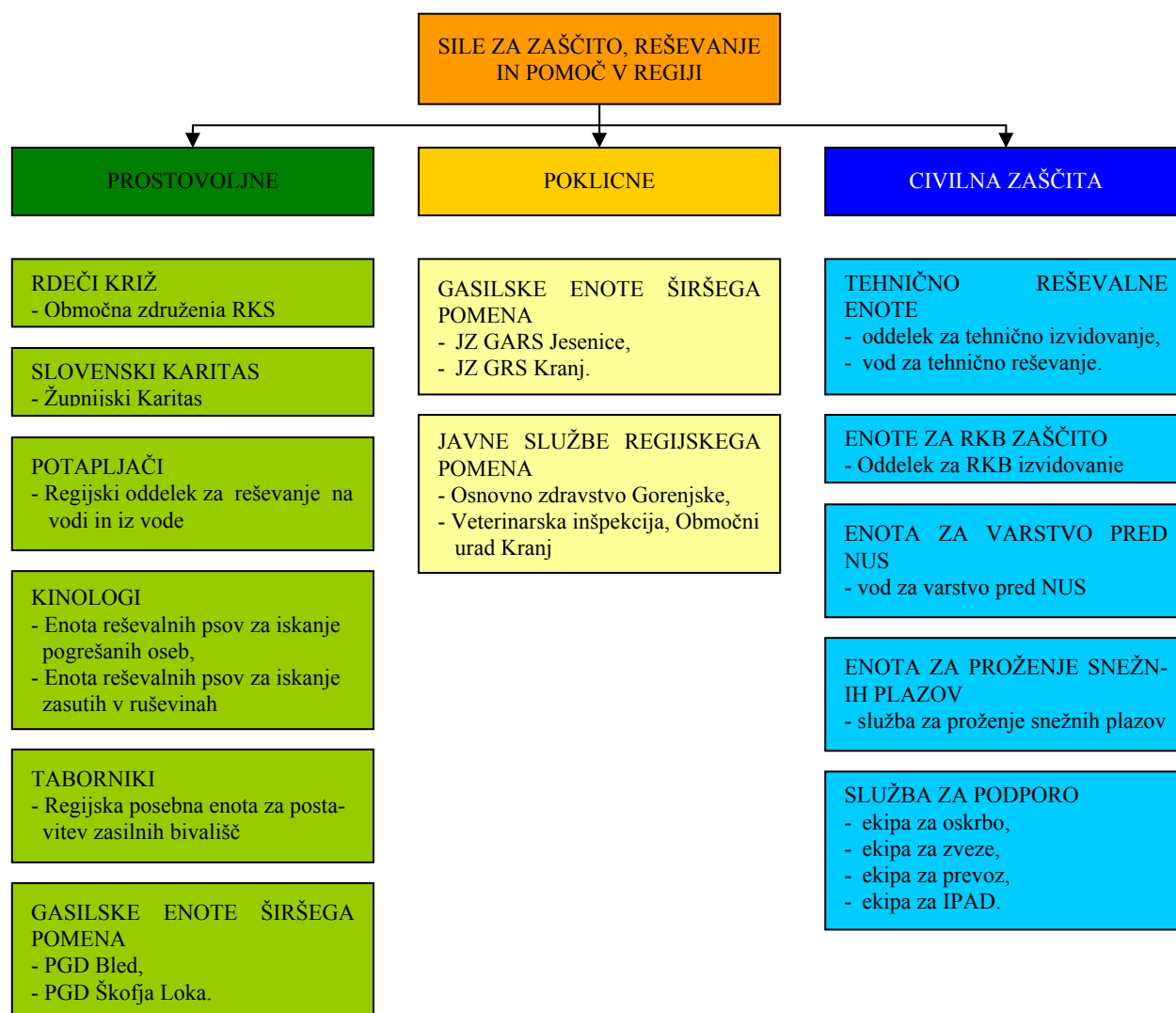
P – 1	Seznam odgovornih oseb Izpostave URSZR Kranj
P – 2	Seznam delavcev Izpostave URSZR Kranj
P – 3	Seznam članov štaba Civilne zaščite regije ter poveljnikov in članov štabov Civilne zaščite občin
P – 7	Pregled služb za podporo
P – 27	Dokumenti o aktiviranju in mobilizaciji sil Civilne zaščite Gorenjske regije
P – 100	Seznam članov regijske komisije za ocenjevanje škode
P – 101	Seznam članov komisij za ocenjevanje poškodovanosti in uporabnosti objektov
D – 5	Vzorec odredbe o aktiviranju sil za zaščito, reševanje in pomoč
D – 6	Vzorec delovnega naloga

6. 2. Aktiviranje regijskih sil za zaščito, reševanje in pomoč



Aktiviranje obsega postopke in aktivnosti, s katerimi se sile za zaščito, reševanje in pomoč vpokličejo in organizirajo vključno za izvajanje zaščite, reševanja in pomoči. O pripravljenosti in aktiviranju sil za zaščito, reševanje in pomoč na območju Gorenjske regije odloča poveljnik Civilne zaščite za Gorenjsko.

D – 5	Vzorec odredbe o aktiviranju sil za zaščito, reševanje in pomoč
D – 6	Vzorec delovnega naloga



Slika 3. Pregled regijskih sil za zaščito, reševanje in pomoč ob potresu

O pripravljenosti in aktiviranju sil za zaščito, reševanje in pomoč iz drugih regij pa odloča na podlagi zahtev občin in na podlagi predloga poveljnika Civilne zaščite gorenjske regije poveljnik Civilne zaščite Republike Slovenije.

P – 28	Seznam članov štaba Civilne zaščite Republike Slovenije
--------	---

Pozivanje pripadnikov Civilne zaščite in drugih sil za zaščito, reševanje in pomoč izvaja Izpostava Uprave Republike Slovenije za zaščito in reševanje Kranj. Izpostava izvaja tudi vse

Ministrstvo za obrambo RS		Izpostava URSZR Kranj
NAČRT ZAŠČITE IN REŠEVANJA OB POTRESU		

zadeve v zvezi z nadomestili plač in povračil stroškov, ki jih imajo pripadniki pri opravljanju dolžnosti v Civilni zaščiti oziroma na področju zaščite in reševanja.

Za zagotavljanje varnosti se aktivira policija, ki zavaruje območje nesreče, ureja cestni promet za intervencijska vozila, zavaruje izvajanje posameznih zaščitnih ukrepov.

D – 7 Načrt dejavnosti Policijske uprave Kranj
--

Pripadnike Civilne zaščite in drugih regijskih sil za zaščito, reševanje in pomoč se aktivira/poziva v skladu z dokumenti za aktiviranje in mobilizacijo regijskih sil in sredstev, ki se nahajajo v posebni mapi Dokumenti o aktiviranju in mobilizaciji sil in sredstev Civilne zaščite Gorenjske regije. Prav tako so način in postopki aktiviranja regijskih sil in sredstev za zaščito, reševanje in pomoč opredeljeni v Dokumentih o aktiviranju in mobilizaciji regijskih sil in sredstev Civilne zaščite Gorenjske regije.

P – 27 Dokumenti o aktiviranju in mobilizaciji sil Civilne zaščite Gorenjske regije
D – 5 Vzorec odredbe o aktiviranju sil za zaščito, reševanje in pomoč
D – 6 Vzorec delovnega naloga

6. 3. Zagotavljanje pomoči v materialnih in finančnih sredstvih

Materialna pomoč Gorenjske regije pri odpravljanju posledic potresu obsega:

- posredovanje pri zagotavljanju specialne opreme, ki je na prizadetem območju ni mogoče dobiti (gradbena mehanizacija, naprave za prečiščevanje vode, električni agregati ipd.),
- pomoč v zaščitni in reševalni opremi,
- pomoč v sredstvih za začasno nastanitev ljudi, ki so ostali brez doma,
- pomoč v hrani, pitni vodi, zdravilih, obleki, obutvi ipd.,
- o pomoči v finančnih sredstvih, ki jih občine potrebujejo za financiranje ukrepov in nalog pri zagotavljanju osnovnih pogojev za življenje, odloča Vlada Republike Slovenije.

Če občine ne morejo obvladati posledic nesreče z lastnimi silami, pošljejo prošnjo za pomoč poveljniku Civilne zaščite za Gorenjsko. Ta presodi o prošnji za pomoč in jo posreduje poveljniku Civilne zaščite Republike Slovenije. O uporabi materialnih sredstev iz državnih rezerv za pomoč prizadetim ob potresu, finančnih sredstvih ter mednarodni pomoči, odloča Vlada Republike Slovenije, v nujnih primerih pa tudi poveljnik Civilne zaščite Republike Slovenije.

P – 3 Seznam članov štaba Civilne zaščite regije ter poveljnikov in članov štabov Civilne zaščite občin
P – 28 Seznam članov štaba Civilne zaščite Republike Slovenije

6. 3. 1. Regijski logistični center Kranj

Ministrstvo za obrambo RS		Izpostava URSZR Kranj
NAČRT ZAŠČITE IN REŠEVANJA OB POTRESU		

Prevzem in razdelitev pomoči sta razdelana v Načrtu organizacije in delovanja Regijskega logističnega centra Kranj. Prispela pomoč se zbira v Regijskem logističnem centru Kranj, od koder se organizira razdelitev na prizadeta območja.

D – 8 Načrt organizacije in delovanja Regijskega logističnega centra Kranj
--

Regijski logistični center Kranj se nahaja na območju Uprave za obrambo Kranj, Bleiweisovi cesta 32, Kranj (skladišče opreme zaščite in reševanja). Del logističnega centra je tudi objekt 37, ki se nahaja na južnem delu vojašnice Kranj (poleg stavbe AMZS), ki pa ni tehnično varovan.

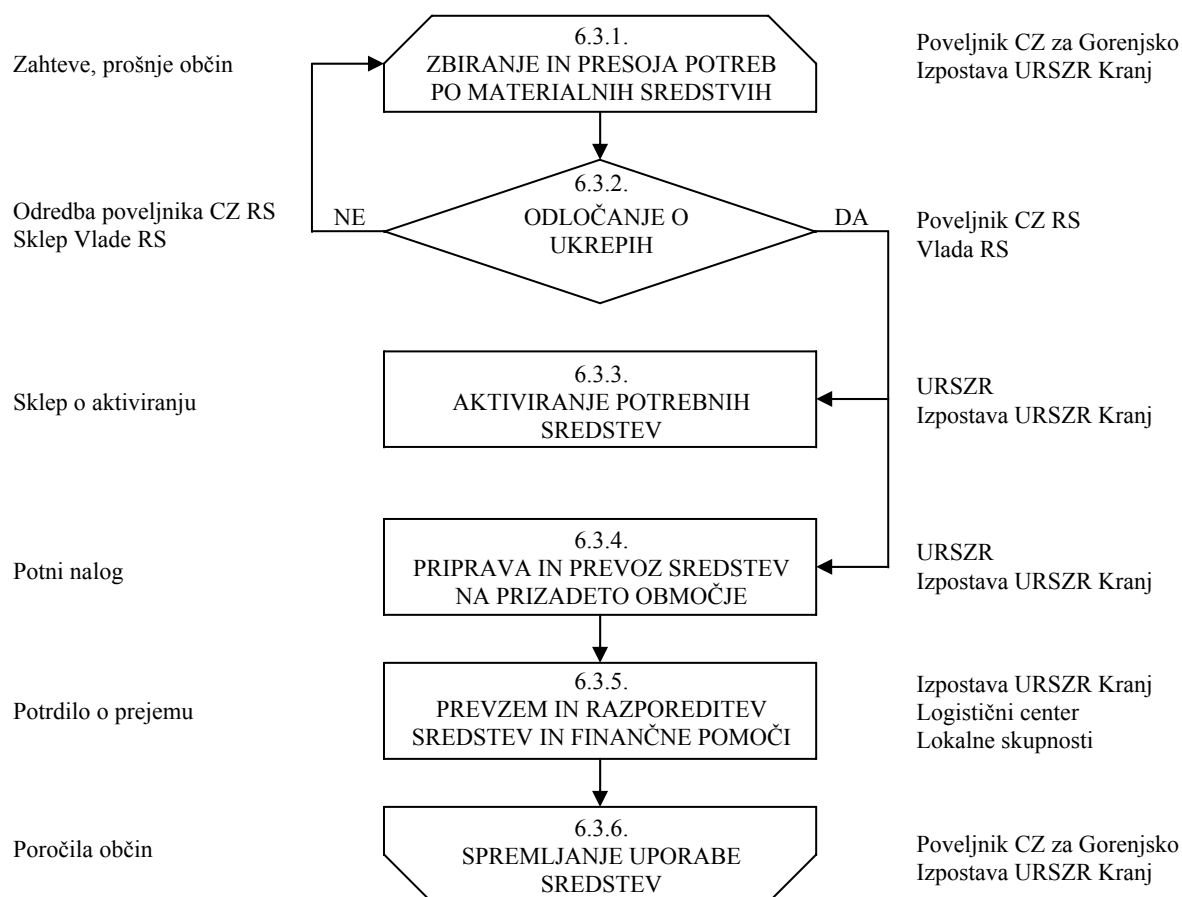
V primeru hujše nesreče se regijski logistični center Kranj uporablja za:

- skladiščenje in razdeljevanje opreme in sredstev iz zaloge materialnih sredstev za zaščito, reševanje in pomoč (državne zaloge) za primer naravnih in drugih nesreč,
- zbiranje, skladiščenje in razdeljevanje humanitarne pomoči.

Mednarodno pomoč usklajuje Uprava Republike Slovenije za zaščito in reševanje. Reševalne enote in službe, strokovnjaki in materialna pomoč iz drugih držav se zbira v Regijskem logističnem centru Kranj in od tam posreduje na ogrožena območja.

Zagotavljanje državne pomoči poteka po shemi, ki se nahaja na naslednji strani.

DOKUMENTACIJA POSTOPKI	DIAGRAM POTEKA AKTIVNOSTI	PRIMARNA ODGOVORNOST
---------------------------	------------------------------	-------------------------



6. 3. 2. Logističnega centra za sprejem mednarodne pomoči

Izpostava Uprave Republike Slovenije za zaščito in reševanje Kranj v primeru rušilnega potresa na območju Republike Slovenije (območje Gorenjske regije ni prizadeto), organizira na Aerodromu Ljubljana logistični center za sprejem pomoči iz tujine. Center se organizira na zahtevo poveljnika Civilne zaščite Republike Slovenije.

P – 28	Seznam članov štaba Civilne zaščite Republike Slovenije
D – 101	Načrt prevzema in razdelitve pomoči na letališčih

Logistični center za sprejem pomoči iz tujine ima naslednje naloge:

- sprejema reševalne enote in službe iz drugih držav,
- sprejema strokovnjake iz drugih držav,
- sprejema materialno in humanitarno pomoč iz drugih držav.

Ministrstvo za obrambo RS		Izpostava URSZR Kranj
NAČRT ZAŠČITE IN REŠEVANJA OB POTRESU		

Prispela mednarodna pomoč se ne skladišči v logističnem centru za mednarodno pomoč, ampak se po možnosti, takoj v skladu z odločitvami poveljnika Civilne zaščite Republike Slovenije pošlje v regijske logistične centre na prizadetih območjih.

7. UPRAVLJANJE IN VODENJE

7.1. Organi in njihove naloge

Vodenje sil za zaščito, reševanje in pomoč je urejeno z zakonom o varstvu pred naravnimi in drugimi nesrečami (Ur. list RS, št. 51/06-UPB1). Po tem zakonu se varstvo pred naravnimi in drugimi nesrečami organizira in izvaja kot enoten sistem na lokalni, regionalni in državni ravni.

Posamezni organi vodenja na regijski ravni imajo ob potresu te naloge:

7.1.1. Izpostava Uprave Republike Slovenije za zaščito in reševanje Kranj

- opravlja upravne in strokovne naloge zaščite, reševanja in pomoči iz svoje pristojnosti,
- spremlja nevarnosti,
- organizira komunikacijski sistem za delovanje regijskih sil za zaščito, reševanje in pomoč,
- zagotavlja informacijsko podporo organom vodenja na regijski ravni,
- zagotavlja pogoje za delo Štaba Civilne zaščite za Gorenjsko,
- zbira, obdeluje in posreduje podatke o nesrečah ter drugih dogodkih (ReCO),
- zagotavlja logistično podporo pri delovanju regijskih sil za zaščito, reševanje in pomoč ter regijske komisije za ocenjevanje škode in ocenjevanje poškodovanosti objektov.

P – 1	Seznam odgovornih oseb Izpostave URSZR Kranj
P – 2	Seznam delavcev Izpostave URSZR Kranj
P – 3	Seznam članov štaba Civilne zaščite regije ter poveljnikov in članov štabov Civilne zaščite občin
D – 2	Načrt delovanja Regijskega centra za obveščanje Kranj
D – 9	Načrt dejavnosti Izpostave URSZR Kranj

7.1.2. Poveljnik Civilne zaščite za Gorenjsko:

- usmerja dejavnost za zaščito, reševanje in pomoč,
- predlaga in odreja zaščitne ukrepe,
- odloča o aktiviranju sil za zaščito, reševanje in pomoč,
- vodi operativno-strokovno dejavnost Civilne zaščite in drugih sil za zaščito, reševanje in pomoč,
- skrbi za povezano in usklajeno delovanje vseh sil za zaščito, reševanje in pomoč ob potresu,
- daje mnenje in predloge v zvezi s pripravami in delovanjem sil za zaščito, reševanje in pomoč ter mnenje in predloge za odpravo škode, ki jo povzroči potres,
- določa vodje intervencije,

Ministrstvo za obrambo RS		Izpostava URSZR Kranj
NAČRT ZAŠČITE IN REŠEVANJA OB POTRESU		

- obvešča poveljnika Civilne zaščite Republike Slovenije o posledicah in stanju na prizadetem območju ter daje mnenje in predloge v zvezi z zaščito, reševanjem, pomočjo ter odpravljanjem posledic nesreče,
- pripravi končno poročilo o nesreči.

P – 27	Dokumenti o aktiviranju in mobilizaciji sil Civilne zaščite Gorenjske regije
P – 28	Seznam članov štaba Civilne zaščite Republike Slovenije
D – 5	Vzorec odredbe o aktiviranju sil za zaščito, reševanje in pomoč
D – 6	Vzorec delovnega naloga

7.1.3. Štab Civilne zaščite za Gorenjsko:

- nudi poveljniku Civilne zaščite za Gorenjsko strokovno pomoč pri vodenju nalog zaščite, reševanja in pomoči,
- opravlja strokovno-operativne naloge zaščite, reševanja in pomoči ob potresu,
- zagotavlja informacijsko podporo štabom Civilne zaščite občin,
- pripravlja strokovne ukrepe in navodila za delo na prizadetem območju,
- zagotavlja logistično podporo regijskim silam za zaščito, reševanje in pomoč,
- opravlja administrativne in finančne zadeve,
- izvaja ogleda na terenu in pripravlja poročila,
- pripravlja obvestila za obveščanje javnosti.

P – 3	Seznam članov štaba Civilne zaščite regije ter poveljnikov in članov štabov Civilne zaščite občin
P – 24	Pregled sredstev javnega obveščanja
D – 10	Opomnik za delo poveljnika Civilne zaščite in članov štaba Civilne zaščite za Gorenjsko

7.1.4. Policijska uprava Kranj:

- varuje življenja, osebno varnost in premoženje ljudi,
- varuje določene osebe, objekte, organe in okoliše,
- ureja promet v skladu z določenim prometnim režimom,
- sprejema ukrepe za ustrezno varovanje državne meje in opravlja mejne kontrole,
- preprečuje, aktivira in preiskuje kazniva dejanja in prekrške, odkriva in prijema storilce kaznivih dejanj in prekrškov, druge iskane osebe ter jih izroča pristojnim organom,
- sodeluje pri izvajanju humanitarnih, oskrbovalnih, izvidniških in drugih nalog,
- vzpostavlja komunikacijsko-informacijsko povezavo z drugimi državnimi organi,
- opravlja druge naloge iz svoje pristojnosti.

D – 7	Načrt dejavnosti Policijske uprave Kranj
-------	--

7.1.5. Nevladne organizacije

NAČRT	30	Ažurirano: 28.03.2007
-------	----	-----------------------

Ministrstvo za obrambo RS		Izpostava URSZR Kranj
NAČRT ZAŠČITE IN REŠEVANJA OB POTRESU		

Območna združenja Rdečega križa Slovenije, Slovenska Karitas, Regijski svet gasilskih zvez Gorenjske, Postaje gorske reševalne službe, jamarji, kinologi, potapljači, taborniki, skavti ter druge nevladne organizacije, katerih dejavnost je pomembna za zaščito, reševanje in pomoč, izvajajo naloge iz svoje pristojnosti. Vključujejo se v skupne akcije zaščite, reševanja in pomoči na podlagi odločitev poveljnika Civilne zaščite za Gorenjska.

P – 8	Pregled enot, služb in drugih operativnih sestavov društev in drugih nevladnih organizacij, ki sodelujejo pri reševanju
-------	---

7. 2. Operativno vodenje

Dejavnosti za zaščito, reševanje in pomoč na območju občine operativno vodi poveljnik Civilne zaščite občine s pomočjo štaba Civilne zaščite občine. Poveljnik Civilne zaščite za Gorenjsko spremlja stanje in izvajanje zaščite, reševanja in pomoči na prizadetem območju ter na zahtevo poveljnika Civilne zaščite občine skladno z načelom postopnosti organizira potrebno pomoč v silah in sredstvih za zaščito, reševanje in pomoč

P – 3	Seznam članov štaba Civilne zaščite regije ter poveljnikov in članov štabov Civilne zaščite občin
-------	---

V primeru, da občina ne razpolaga z ustreznimi silami, poveljnik Civilne zaščite prizadete občine zaprosi za pomoč v silah in sredstvih za zaščito, reševanje in pomoč poveljnika civilne zaščite za Gorenjsko.

Če je prišlo do nesreče večjega obsega, kjer je prizadetih več občin v regiji, dejavnosti za zaščito, reševanje in pomoč skupnega pomena organizira in vodi poveljnik Civilne zaščite za Gorenjsko.

Štab Civilne zaščite za Gorenjsko ob potresu organizira svoje delo na obstoječem sedežu, ki je v prostorih Izpostave Uprave Republike Slovenije za zaščito in reševanje Kranj, Nazorjeva 1, Kranj. V primeru poškodovanosti objekta, poškodovanosti komunikacij ali zaradi drugih razlogov onemogočeno delo štaba Civilne zaščite za Gorenjsko, se preseli na rezervno lokacijo v prostore Javnega zavoda za gasilsko reševalno službo Kranj, Bleiweisova 34, Kranj.

Logistično podporo tem silam, ki obsega zagotavljanje zvez, opreme, materiala, prevoza, informacijske podpore, prehrane, zdravstvenega in drugega varstva, zagotavlja Regijski logistični center Kranj s službo za podporo.

P – 7	Pregled služb za podporo
D – 8	Načrt organizacije in delovanja Regijskega logističnega centra Kranj

7. 3. Organizacija zvez

Ministrstvo za obrambo RS		Izpostava URSZR Kranj
NAČRT ZAŠČITE IN REŠEVANJA OB POTRESU		

Pri prenosu podatkov in komuniciranju se lahko uporablja vsa razpoložljiva telekomunikacijska in informacijska infrastruktura, ki temelji na različnih medsebojno povezanih omrežjih. Prenos podatkov in komuniciranje med organi vodenja, reševalnimi službami in drugimi izvajalci zaščite, reševanja in pomoči poteka po:

- telefaksu,
- elektronski pošti,
- radijskih zvezah (ZARE),
- mobilni telefoni,
- intranetu ZiR,
- internetu.

P – 29	Imenik uporabnikov telefonskih zvez, radijskih postaj, pozivnikov ter elektronske pošte na področju zaščite in reševanja
--------	--

Pri operativnem vodenju dejavnosti za zaščito, reševanje in pomoč se uporabljata sistem radijskih zvez zaščite in reševanja (ZARE), ki ima podsistem radijskih zvez in podsistem osebne klica. Sistem zvez ZARE se obvezno uporablja pri vodenju intervencij ter drugih zaščitnih in reševalnih akcijah, ter je namenjen vsem izvajalcem nalog v okviru sistema zaščite in reševanja (uporabljajo ga pripadniki enot in služb Civilne zaščite, gasilci, gorski reševalci, jamarji, potapljači, kinologi idr.). Telekomunikacijsko središče sistema ZARE je na Gorenjskem v Regijskem centru za obveščanje Kranj. Prek njega se zagotavlja povezovanje uporabnikov v javne in zasebne funkcionalne telekomunikacijske sisteme.

D – 2	Načrt delovanja Regijskega centra za obveščanje Kranj
-------	---

Sistem radijskih zvez ZARE je koncipiran tako, da je možno uporabiti določeno število semiduplexnih kanalov (število je določeno s številom repetitorjev, ki so dosegljivi vsem R/p – ročne, mobilne, stacionarne na območju regije) in celoten nabor simpleksnih kanalov, ki si na razpolago v celotnem sistemu. Omejitve obstajajo zaradi konfiguracije terena, tehničnih lastnosti radijskih zvez in zasedenosti kanalov. Regijski center za obveščanje Kranj ureja in usklajuje zveze ter posameznim reševalnim službam določa delovne (simpleksne) kanale.

Na območju Gorenjske regije deluje šest repetitorjev. V primeru rušilnega potresa lahko pričakujemo tudi na lokacijah repetitorjev določene poškodbe oziroma okvare. Večji izpad repetitorja se lahko nadomesti z mobilnim repetitorjem z agregatom.

Večje probleme lahko pričakujemo pri rušilnem potresu, ki bi močno prizadel elektroenergetski sistem Republike Slovenije in bi prišlo do izpada električne energije hkrati na celotnem območju države. V tem primeru nimamo dovolj strokovnega kadra in

materialnih sredstev, da bi lahko hkrati zamenjali pri vseh šestih repetitorjih dovod električne energije iz omrežja z agregati.

Ministrstvo za obrambo RS		Izpostava URSZR Kranj
NAČRT ZAŠČITE IN REŠEVANJA OB POTRESU		

Ob omejeni uporabi sistema zvez ZARE zaradi razgibane konfiguracije terena je možno postaviti praviloma v treh urah mobilni repetitor na določeno lokacijo. Regijski center za obveščanje posreduje Centru za obveščanje Republike Slovenije zahtevo za namestitev mobilnega repetitorja na določeno lokacijo. Za namestitev mobilnega repetitorja je pristojna Uprava Republike Slovenije za Zaščito in reševanje.

Radijske zveze sistema ZARE se uporabljajo v skladu z Načrtom zagotavljanja zvez ob nesreči.

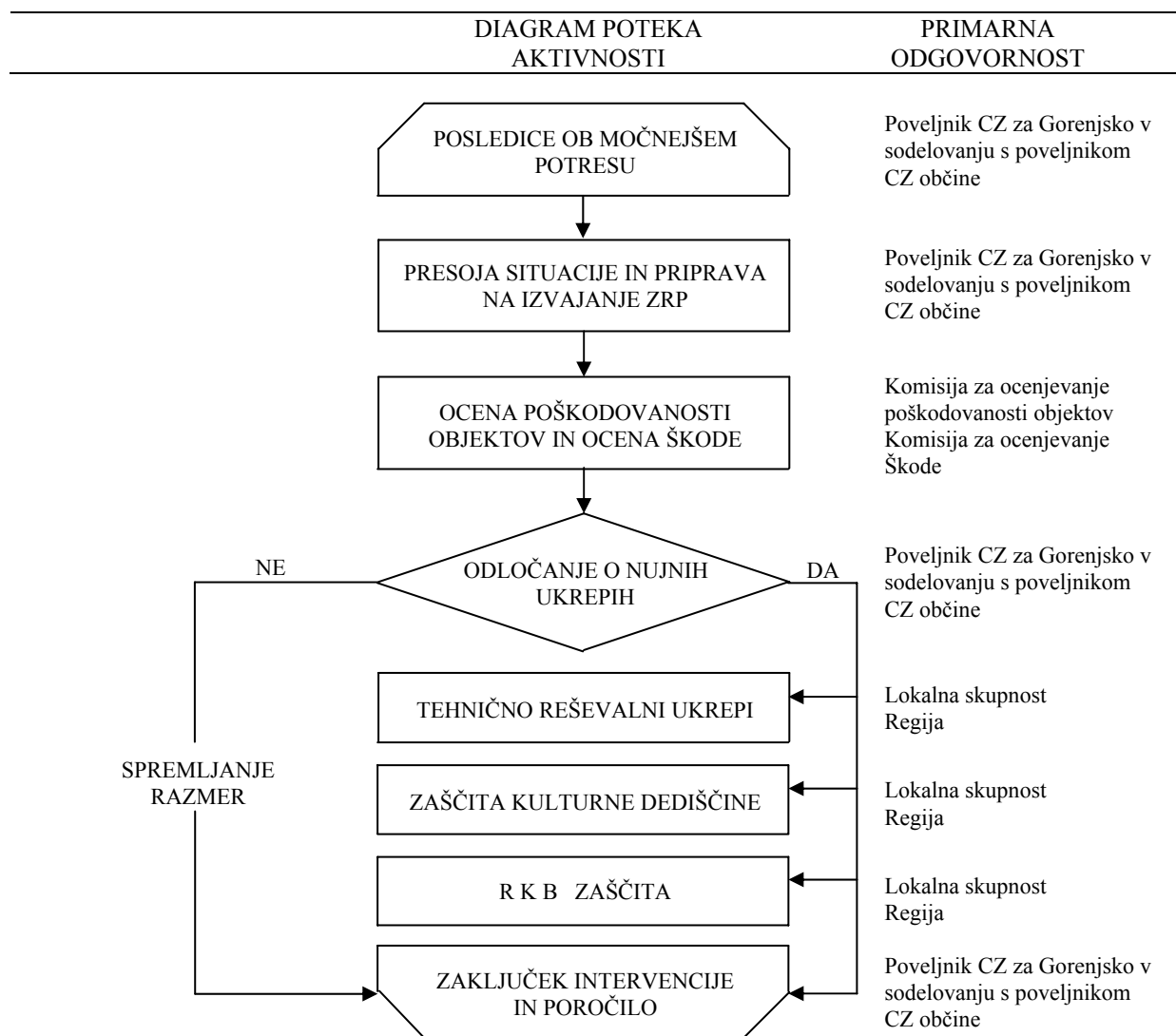
P – 29	Imenik uporabnikov telefonskih zvez, radijskih postaj, pozivnikov ter elektronske pošte na področju zaščite in reševanja
D – 11	Načrt zagotavljanja zvez ob nesreči

8. UKREPI IN NALOGE ZAŠČITE, REŠEVANJA IN POMOČI

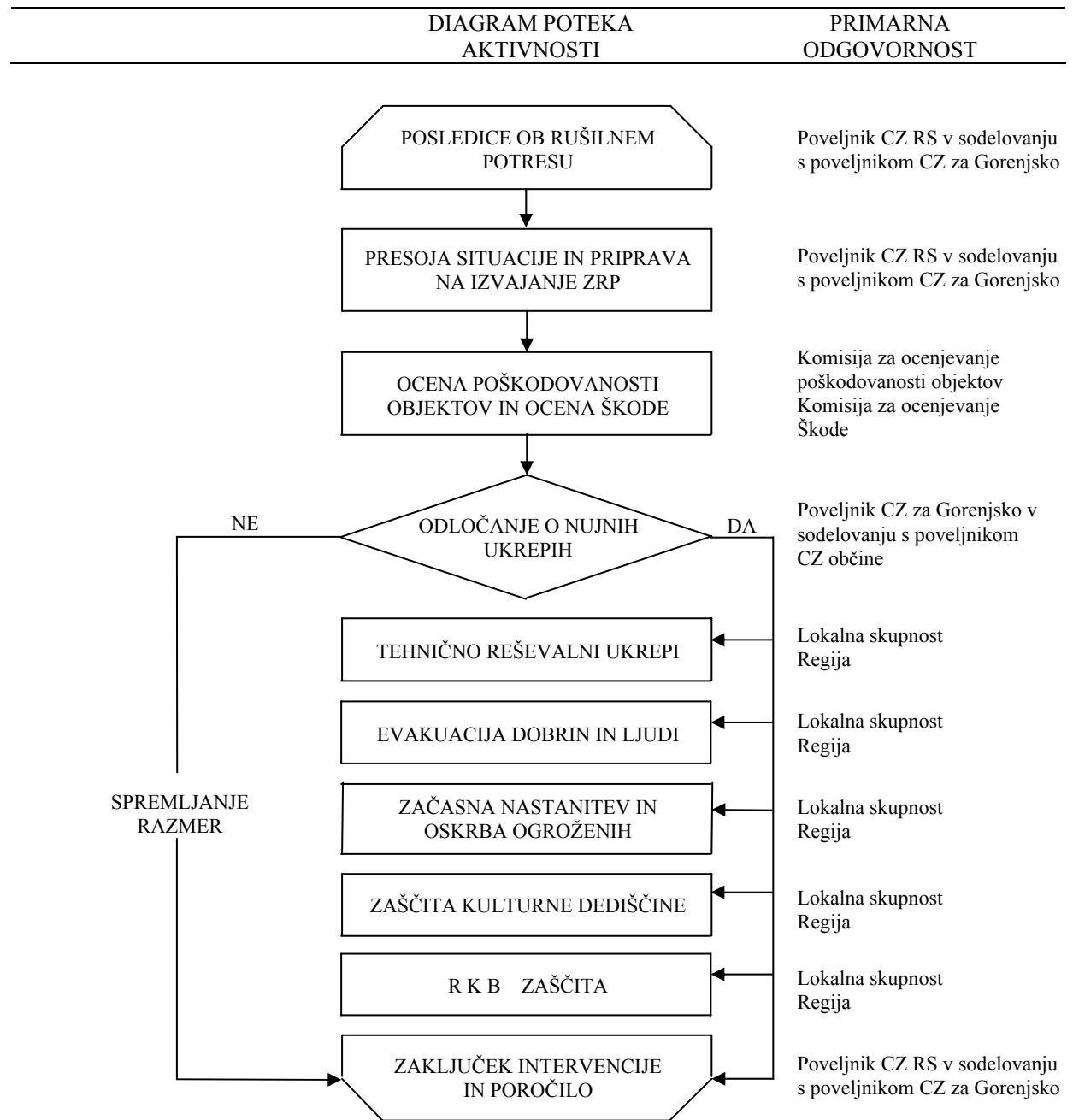
8.1. Ukrepi zaščite in reševanja

Ukrepi zaščite, reševanja in pomoči ob potresu obsegajo vse tiste ukrepe in dejavnosti, ki so potrebni za odpravljanje posledic nesreče, da se zagotovijo osnovni pogoji za življenje ter zagotovijo pogoji za trajno obnovo prizadetega območja. Dejavnosti za zagotovitev osnovnih življenjskih pogojev obsegajo zlasti oskrbo s pitno vodo, hrano, zdravili, električno energijo, ureditev nujnih prometnih povezav, komunalnih storitev, oskrbo živali in nujno zavarovanje kulturne dediščine. Izvajanje zaščitno-reševalnih ukrepov v prizadeti občini je v pristojnosti občine. V kolikor občina s svojimi silami in sredstvi ne zmore izvesti zaščitnih ukrepov zaprosi za pomoč regijo.

Izvajanje zaščitno-reševalnih ukrepov ob močnejšem potresu



Izvajanje zaščitno-reševalnih ukrepov ob rušilnem potresu



- | | |
|---------|--|
| D – 102 | Načrt organizacije in delovanja nastanitvene enote |
| D – 103 | Navodilo za uporabo pitne vode |
| D – 104 | Navodilo prebivalcem o ukrepih za preprečevanje epidemij |

8. 1. 1. Gradbeni in drugi tehnični ukrepi po potresu

DOKUMENTACIJA POSTOPKI	DIAGRAM POTEKA AKTIVNOSTI	PRIMARNA ODGOVORNOST
Vprašalnik za oceno poškodovanosti in uporabnosti objektov	<div style="border: 1px solid black; padding: 5px; width: fit-content; margin: 0 auto;">8.1.1.1. OCENITEV POŠKODOVANOSTI OBJEKTOV IN NJIHOVE UPORABNOSTI</div>	Regijska komisija za ocenjevanje poškodovanosti in uporabnosti objektov
Pregled začasnih zbirališč prebivalcev ob umiku iz zgradb	<div style="border: 1px solid black; padding: 5px; width: fit-content; margin: 0 auto;">8.1.1.2. EVAKUACIJA PREBIVACEV IZ NEUPORABNIH OBJEKTOV IN NEVARNIH OBMOČIJ</div>	Poveljnik CZ ogroženega območja
	<div style="border: 1px solid black; padding: 5px; width: fit-content; margin: 0 auto;">8.1.1.3. RUŠENJE NEUPORABNIH OBJEKTOV</div>	Organi pristojni za gradbene zadeve Enote in službe CZ
	<div style="border: 1px solid black; padding: 5px; width: fit-content; margin: 0 auto;">8.1.1.4. ODSTRANJEVANJE RUŠEVIN, NUJNA POPRAVILA MOSTOV, UREDITEV OBVOZOV</div>	Organi pristojni za ceste in gradbeništvo Komunalne enote Službe CZ
Pregled lokacij zasilnih prebivališč	<div style="border: 1px solid black; padding: 5px; width: fit-content; margin: 0 auto;">8.1.1.5. DOLOČITEV LOKACIJ IN POSTAVITEV ZASILNIH (ZAČASNIH) PREBIVALIŠČ</div>	Organi pristojni za urejanje prostora
Poročilo	<div style="border: 1px solid black; padding: 5px; width: fit-content; margin: 0 auto;">8.1.1.6. OBVEŠČANJE O STANJU IN IZVEDENIH UKREPIH</div>	Poveljnik CZ za Gorenjsko

Občine morajo v svojih načrtih zaščite in reševanja ob potresu podrobneje opredeliti kako bodo ugotavljale poškodovanost zgradb, ki jih je mogoče z enostavnimi ukrepi hitro sanirati, koliko zgradb je porušenih ali tako močno poškodovanih, da jih ni mogoče popraviti, kako bo potekalo ugotavljanje stanja objektov in razvrščanje med uporabne, začasno neuporabne in neuporabne, odvisno od možnosti in stroškov sanacije ter koliko je prebivalcev, ki jim je treba zagotoviti začasno prebivališče. Nadalje morajo občine v svojih načrtih zaščite in reševanja ob potresu podrobneje opredeliti kako bo potekalo ugotavljanje število poškodovanih in uničenih javnih objektov ter število objektov, ki so nujno potrebni za zdravljenje, nego in drugo pomoč prizadetim prebivalcem in kako bodo upoštevale zahteve pristojnih organov za varstvo kulturne dediščine. V njihovih načrtih mora biti tudi opredeljeno kako preprečiti nadaljnja rušenja, ki lahko nastanejo zaradi po potresnih sunkov ali kritičnega stanja dela ali celotne zgradbe.

Ministrstvo za obrambo RS		Izpostava URSZR Kranj
NAČRT ZAŠČITE IN REŠEVANJA OB POTRESU		

Na podlagi ugotovitev je treba v občinskih načrtih zaščite in reševanja ob potresu opredeliti kdo čimprej izdelava načrt:

- nujnih rušenj in odstranitvev zgradb ali delov zgradb, ki grozijo s poružitvijo in odstranitvev razrahljanih ruševin,
- zmanjšanja ali odstranitve težkih obtežb,
- odranja in podpiranja,
- vodoravnega opiranja in
- vgrajevanja vezi, podpornih zidov, polnilnih elementov, pa tudi zunanjih podpornih elementov.

Da bi občine lahko po potresu učinkovito ukrepale morajo opredeliti kdo čimprej izdelava oceno poškodovanosti in uporabnosti zgradb. Za to mora biti na razpolago zadostno število strokovno usposobljenih ekip, ki se organizirajo v okviru regije, pa tudi v večjih potresno ogroženih lokalnih skupnostih. V kolikor število ocenjevalcev ne zadostuje, se prošnja za dodatne ocenjevalce posreduje na Upravo Republike Slovenije za zaščito in reševanje, ki jih zagotovi iz sosednjih regij.

P – 100	Seznam članov regijske komisije za ocenjevanje škode
P – 101	Seznam članov komisij za ocenjevanje poškodovanosti in uporabnosti objektov

Prva ocena poškodovanosti in uporabnosti objektov mora biti izdelana že v nekaj dneh po potresu, odvisno od obsega posledic. Njen namen je, kot rečeno, zagotoviti kar najhitrejšo oceno potrebne pomoči ter opozoriti prebivalce na nevarnosti, ki jih predstavljajo poškodovane stavbe. Ocena poškodovanosti zgradb se praviloma dela skupaj s komisijami za oceno škode. Zgradbe se na podlagi pregleda, ki ga opravijo omenjene strokovne ekipe, razvrstijo na:

- **uporabne**,
- **začasno neuporabne**, ki jih je potres poškodoval v tolikšni meri, da bi jih utegnil močnejši naknadni potresni sunek porušiti,
- **neuporabne**, ki jih je potres bodisi porušil bodisi poškodoval v tolikšni meri, da jih ni več mogoče sanirati. Vstop vanje je treba prepovedati oziroma onemogočiti.

Objekte ustrezno označi komisija z barvami glede na uporabnost objektov.

Pri tem imajo prednost zgradbe, katerih delovanje je pomembno za zaščito, reševanje in pomoč. To so predvsem bolnišnice, zdravstveni domovi, gasilski domovi, komunikacijski centri, policijske postaje idr.. Poseben pristop zahtevajo tudi tako imenovani inženirski objekti, kot so premostitveni objekti na komunikacijah, energetske objekti, visoke pregrade na vodnih zbiralnikih, predori, infrastrukturni objekti, nekateri industrijski objekti in drugo.

Med urbanistične, gradbene in druge tehnične ukrepe sodijo tudi:

Ministrstvo za obrambo RS		Izpostava URSZR Kranj
NAČRT ZAŠČITE IN REŠEVANJA OB POTRESU		

- določitev in ureditev lokacij odlagališč za začasno odlaganje ruševin in drugih materialov,
- določitev odlagališč posebnih odpadkov,
- določitev in ureditev lokacij oziroma objektov za zbiranje in začasno skladiščenje nevarnih snovi iz gospodinjstev, industrije in drugih dejavnosti ter
- vzpostavitev komunikacij in določitev obhodnih poti.

P – 103 Pregled odlagališč za ruševine in druge materiale

Regija sodeluje za občinami pri ocenitvi poškodovanosti objektov in njihove uporabnosti. Organizira v sodelovanju s prizadeto občino ocenjevanje, skrbi za evidenco prizadetih objektov, ki jih je treba oceniti, v slučaju potrebe zagotavlja strokovno pomoč ocenjevalcem, nadzoruje delo ocenjevalcev, vodi evidenco opravljenega dela ocenjevalcev, zbira dokumentacijo o ocenjevanju in pripravi regijski zbirnik ocenjene škode, ki ga bo obravnavala regijska komisija za ocenjevanje škode. Sprejeti zbirnik se pošlje državni komisiji.

P – 100 Seznam članov regijske komisije za ocenjevanje škode
--

P – 101 Seznam članov komisij za ocenjevanje poškodovanosti in uporabnosti objektov

V primeru potrebe z regijsko enoto za tehnično reševanje sodeluje pri odstranjevanju ruševin in z regijsko službo za podporo skrbi za preskrbo na prizadetem območju.

P – 5 Pregled tehnično-reševalnih enot
--

P – 7 Pregled služb za podporo

8. 1. 2. Evakuacija

Prebivalci se ob potresu praviloma ne evakuirajo z območja, ki ga je prizadel potres. Če je le mogoče, moramo urediti nastanitvene zmogljivosti za ljudi na prizadetem območju, čim bližje njihovim domovom. V kolikor vseh ni mogoče namestiti na lokacije v domači občini, se del prebivalcev evakuira v sosednje, neprizadete občine ali regije. Iz prizadetega območja evakuiramo le posebne skupine prebivalcev, zlasti starejše ljudi, bolnike, otroke, ki so ostali brez staršev, ter druge ljudi, ki niso sposobni sami skrbeti zase.

Na prizadetem območju je potrebno poskrbeti tudi za nastanitvene zmogljivosti (hleve) in preskrbo za živino, načeloma čim bližje domov lastnikov.

Občine ob načrtovanju evakuacije še posebej opredelijo:

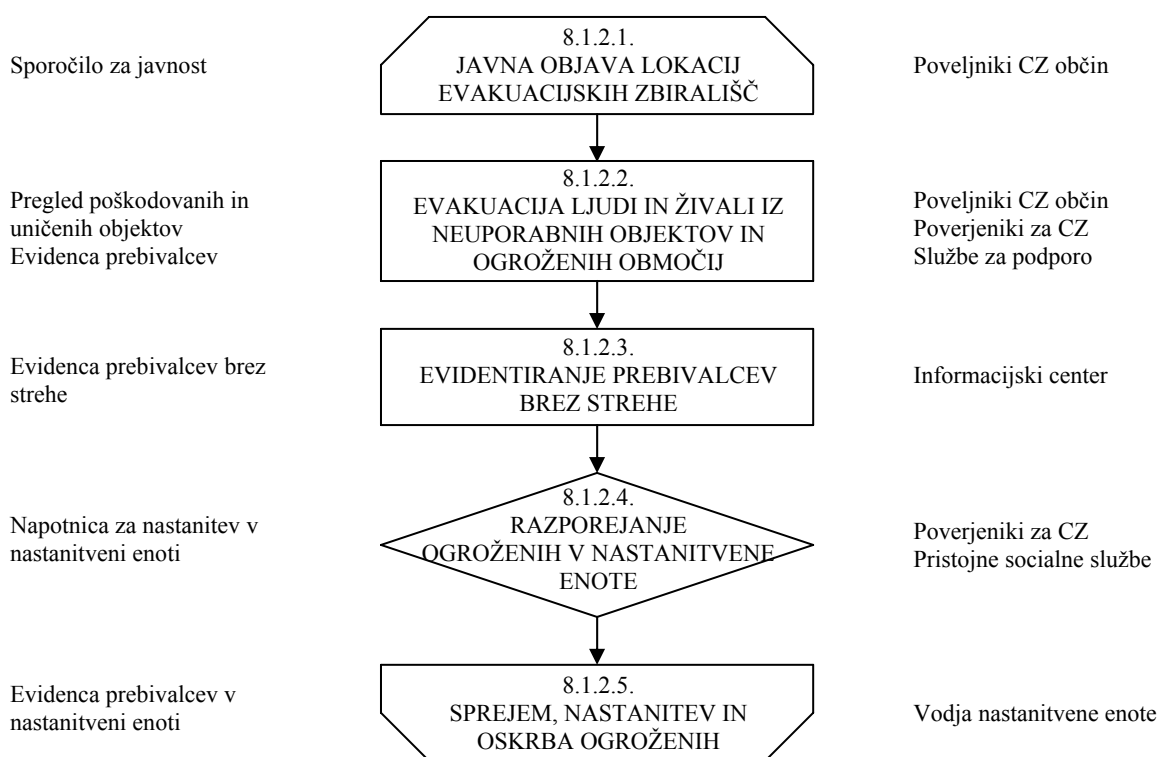
- zbirališča prebivalcev ob umiku iz zgradb,
- poti, kjer bo potekala evakuacija in obhodne poti,

Ministrstvo za obrambo RS		Izpostava URSZR Kranj
NAČRT ZAŠČITE IN REŠEVANJA OB POTRESU		

- mesta za nastanitev evakuirancev,
- potrebno pomoč v materialnih in drugih sredstvih.

P – 104	Pregled začasnih zbirališč prebivalcev ob umiku iz zgradb
P – 105	Pregled objektov, kjer je možnačasna nastanitev ogroženih prebivalcev in njihove zmogljivosti
P – 106	Pregled objektov javne prehrane in njihovih zmogljivosti
P – 107	Pregled lokacij zasilnih prebivališč

DOKUMENTACIJA POSTOPKI	DIAGRAM POTEKA AKTIVNOSTI	PRIMARNA ODGOVORNOST
---------------------------	------------------------------	-------------------------

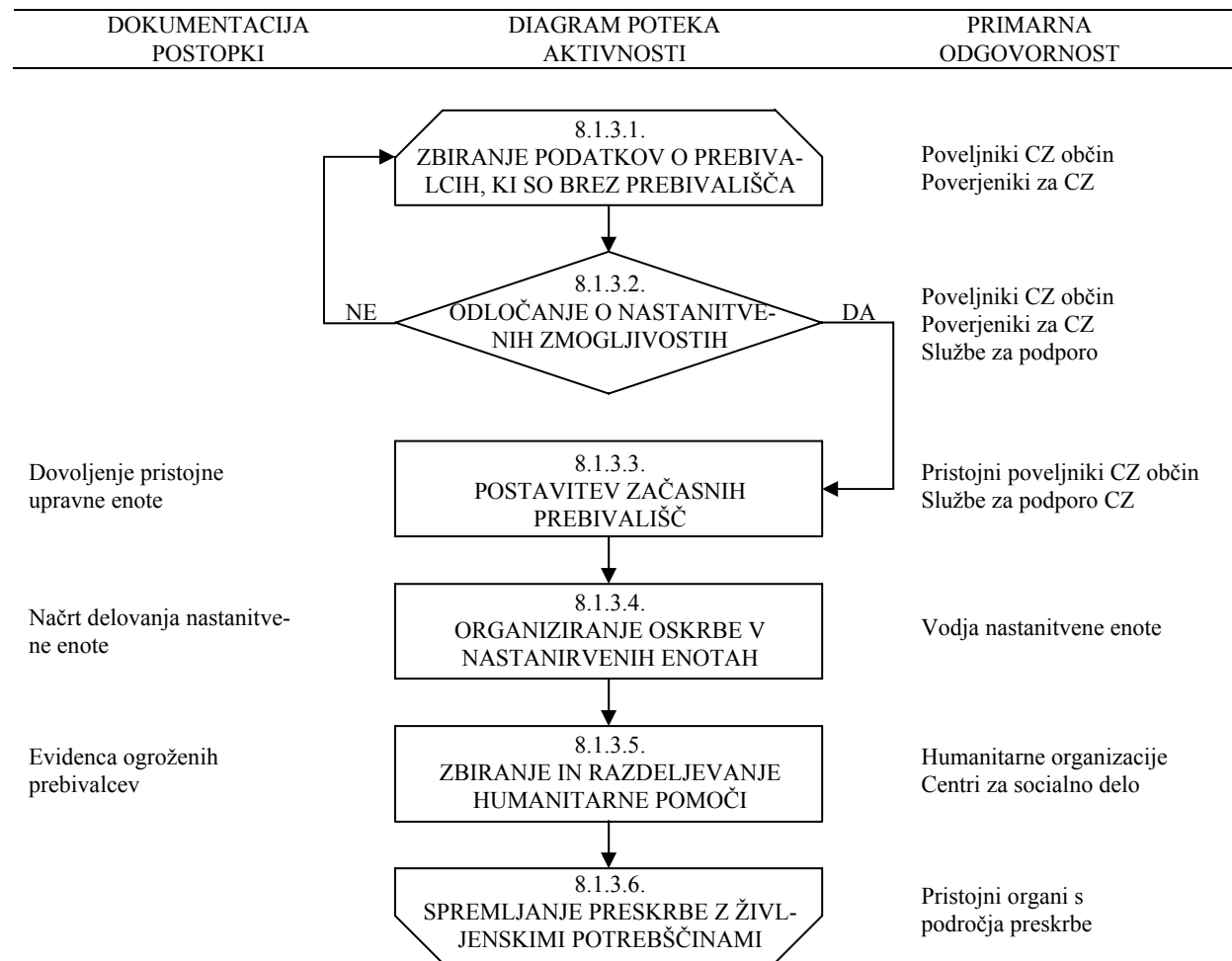


Regija sodeluje z zagotavljanjem ustrezne opreme in sredstev iz državnih rezerv, ki je potrebna ob nastanitvi in oskrbi ogroženih.

Evakuacija se natančno razčleni v občinskih načrtih zaščite in reševanja ob potresu. Evakuacijo organizirajo občine, izvaja pa jo pristojni štab Civilne zaščite občine, oziroma podjetja, zavodi in druge organizacije, ki so določene v občinskih načrtih zaščite in reševanja. Še prav posebno morajo občine podrobneje opredeliti kje bodo lokacije evakuacijskih zbirališč, kako bo potekala in kdo vse sodeluje pri evakuaciji ljudi in živali iz neuporabnih objektov in ogroženih območij, postopek evidentiranja prebivalcev brez strehe, postopek razporejanja ogroženih v nastanitvene enote in postopek sprejema, nastanitve in oskrbe ogroženih.

P – 3	Seznam članov štaba Civilne zaščite regije ter poveljnikov in članov štabov Civilne
-------	---

8. 1. 3. Sprejem in oskrba ogroženih prebivalcev



Sprejem in oskrba ogroženih ter prizadetih prebivalcev obsega:

- urejanje sprejemališč za evakuirane prebivalce,
- urejanje začasnih prebivališč (če je le mogoče prebivalce namestimo v zidane objekte oziroma v bivalnike, v nujnih primerih pa v šotore),
- nastanitev prebivalstva (v hotele, dijaške domove ...),
- oskrba z najnujnejšimi življenjskimi potrebščinami ter,
- zbiranje in razdeljevanje humanitarne pomoči.

Ministrstvo za obrambo RS		Izpostava URSZR Kranj
NAČRT ZAŠČITE IN REŠEVANJA OB POTRESU		

njihove zmogljivosti
P – 106 Pregled objektov javne prehrane in njihovih zmogljivosti
P – 107 Pregled lokacij zasilnih prebivališč

Ukrep sprejem in oskrba ogroženih prebivalcev se natančneje razčleni v načrtu zaščite in reševanja ob potresu občine. Nastanitev prebivalcev, se v posameznih občinah načrtuje na območjih, ki so potresno varna pred potresom in po možnosti v bližini stalnih prebivališč evakuiranih prebivalcev. Prebivalce se namesti v zidane objekte, če pa to ni možno v bivalnike in v skrajnih primerih v šotore. Pri načrtovanju je potrebno upoštevati možnosti zagotavljanja vode, elektrike, in drugih življenjskih potrebščin. V kolikor kapacitete v občini ne zadoščajo oziroma, se prizadeta občina poveže s sosednjo občino oziroma zaprosi pomoč štab Civilne zaščite za Gorenjsko.

Naloge na tem področju opravljajo nastanitvene enote Civilne zaščite, službe Civilne zaščite za podporo, gospodarske družbe, zavodi in druge organizacije, ki razpolagajo z nastanitvenimi in prehrabnenimi zmogljivostmi, enote tabornikov in skavtov, Rdeči križ Slovenije, Slovenski Karitas in druge humanitarne organizacije, centri za socialno delo in druge socialne službe ter občani v okviru soseske pomoči.

P – 7	Pregled služb za podporo
P – 105	Pregled objektov, kjer je možna začasna nastanitev ogroženih prebivalcev in njihove zmogljivosti
P – 106	Pregled objektov javne prehrane in njihovih zmogljivosti
P – 108	Pregled centrov za socialno delo
D – 102	Načrt organizacije in delovanja nastanitvene enote

Regija sodeluje z zagotavljanjem ustrezne opreme in sredstev iz državnih rezerv, ki je potrebna ob nastanitvi in oskrbi ogroženih.

8. 1. 4. Radiološka, kemijska in biološka zaščita

Zaradi posledic potresa lahko pride do hudih poškodb na napravah in objektih, kjer se proizvajajo, uporabljajo, hranijo oziroma prevažajo nevarne snovi. Pride lahko do nenadzorovanega uhajanja teh snovi v okolje, zato je na prizadetem območju potrebno pooprstiti nadzor nad snovmi in ravnaje z njimi.

Nadzor izvajajo prebivalci, gospodarske družbe, zavodi in druge organizacije, ki uporabljajo, prevažajo in skladiščijo nevarne snovi, občine ter pristojni državni organi. Posebej je potrebno izvajati nadzor nad iztekanjem nafte in naftnih derivatov v prometu in gospodinjstvih, v mestih pa preveriti plinovodno omrežje. Potrebno je organizirati tudi zbiranje ter odstranjevanje raznih kemikalij, ki se nahajajo na območjih, ki jih je prizadel potres.

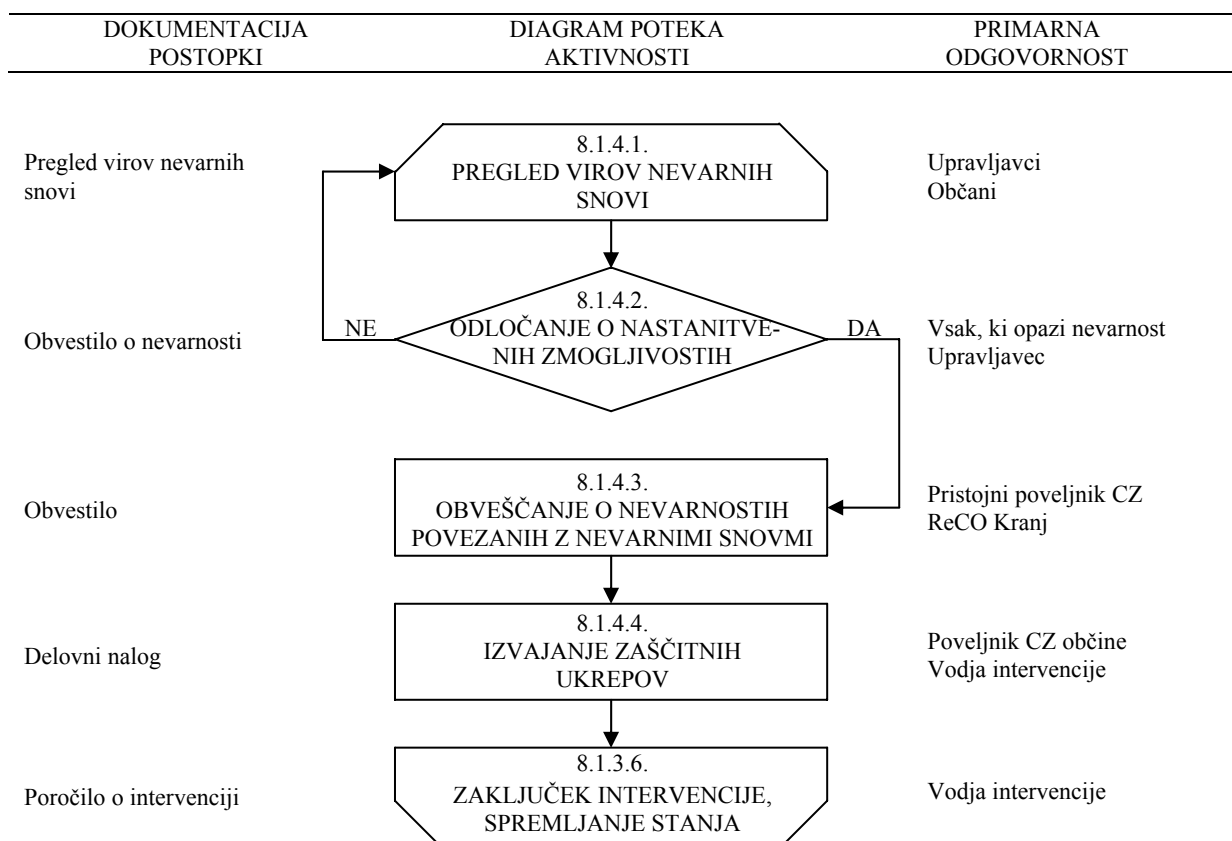
V sanacijo posledic se vključujejo javne službe, inštituti in pooblaščen organizacije, ki imajo ustrezne laboratorije za preiskave in analize ter ostale službe in organizacije, ki so usposobljene in imajo ustrezno zaščitno in reševalno opremo.

Občine morajo v svojih načrtih zaščite in reševanja ob potresih bolj natančno opredeliti kje na svojem ozemlju imajo nevarne snovi (pregled virov nevarnih snovi), oceniti kakšna je nevarnost, da bi ob potresu prišlo do nesreč z nevarnimi snovmi, razdelati kako bo potekalo obveščanje o nevarnostih, povezanih z nevarnimi snovmi, kateri in kako se bodo izvajali zaščitni ukrepi.

P – 109 Pregled stacionarnih virov tveganja zaradi nevarnih snovi

Po potrebi se v odkrivanje nevarnih snovi v okolju vključi tudi regijska enota za RKB zaščito – izvidovanje. Enota izvaja detekcijo, identifikacijo, dozimetrijo, opravlja enostavnejše analize, jemlje vzorce na terenu ter ugotavlja in označuje mejo kontaminiranega območja. Za opravljanje zahtevnejših analiz in preiskav vključimo državno enoto ELME.

P – 6 Pregled enot za radiološko, kemično in biološko zaščito



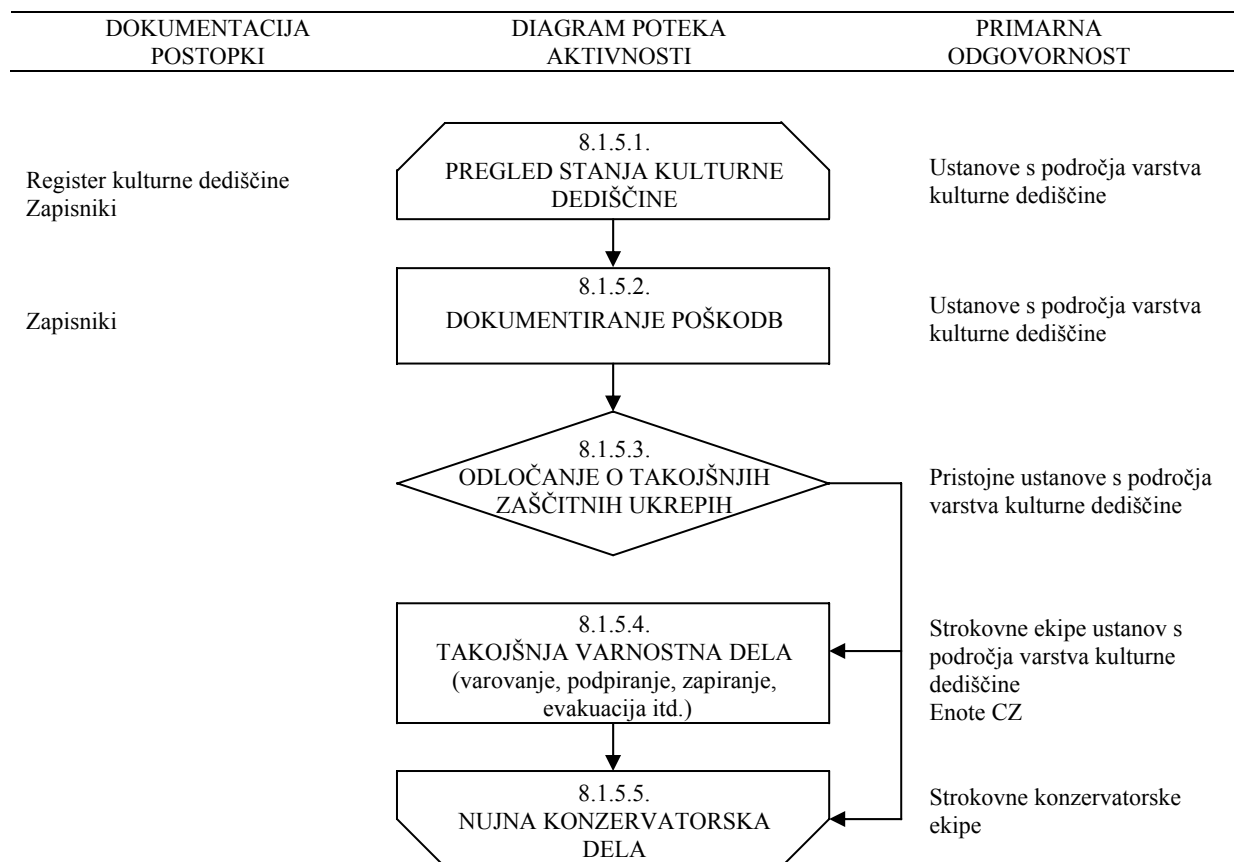
8. 1. 5. Zaščita kulturne dediščine

Zaščita kulturne dediščine obsega priprave in izvajanje ukrepov za zmanjšanje nevarnosti ter preprečevanje škodljivih vplivov naravnih in drugih nesreč na kulturno dediščino. Izvajajo jih strokovnjaki s področja kulturne dediščine, strokovne službe za varstvo kulturne dediščine, po potrebi pa se vključijo tudi enote, službe ter druge sile za zaščito, reševanje in pomoč.

P – 110 Pregled strokovnih komisij za varstvo kulturne dediščine

Pregled in ukrepe za varstvo kulturne dediščine morajo vsebovati vsi načrti zaščite in reševanja. Kulturni spomeniki, pomembni za kulturo in dediščino naroda, morajo biti identificirani z mednarodnim razpoznavnim znakom varstva kulturnih dobrin. Stavbno kulturno dediščino je treba čimprej zavarovati tudi pred vremenskimi vplivi, premično pa premestiti v ustrezne objekte, kjer se lahko izvajajo tudi najnujnejša konzervatorska dela.

Občine morajo v svojih načrtih zaščite in reševanja ob potresu bolj podrobno opredeliti kako bodo z ustanovami s področja varstva kulturne dediščine naredile pregled stanja kulturne dediščine in dokumentirale poškodbe, kako bodo potekala takojšnja varnostna dela in nujna konzervatorska dela.

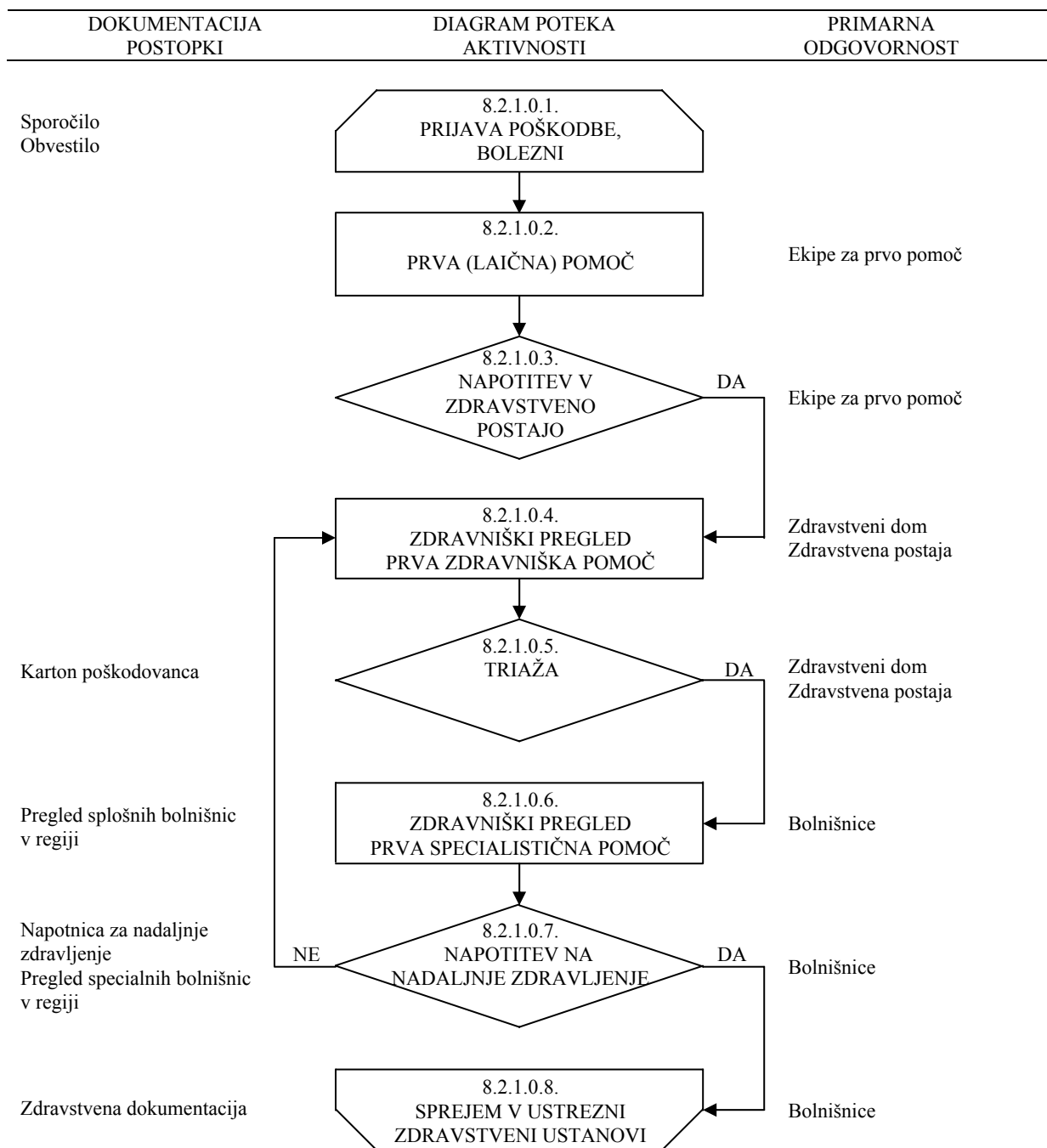


Ministrstvo za obrambo RS		Izpostava URSZR Kranj
NAČRT ZAŠČITE IN REŠEVANJA OB POTRESU		

Naloga regija je usklajevanje aktivnosti med občinami in ustanovami s področja varstva kulturne dediščine ter strokovnimi konzervatorskimi ekipami.

8. 2. Naloge zaščite, reševanja in pomoči

8. 2. 1. Nujna medicinska pomoč



V okviru nujne medicinske pomoči se ob rušilnem potresu izvajajo le najnujnejši ukrepi za ohranitev življenja in varovanja zdravja ljudi na prizadetem območju. To so predvsem

naslednji ukrepi:

- nudenje (laična pomoč), ki jo dajejo ekipe za prvo pomoč Civilne zaščite,
- nujna zdravstvena pomoč, ki jo daje medicinsko osebje bodisi na terenu ali pa v ustreznih zdravstvenih ustanovah,
- nujna specialistična zdravstvena pomoč, ki jo zagotavljajo splošne in specialne bolnišnice,
- izvajanje higienskih in protiepidemičnih ukrepov, ki jih izvajajo različne službe pod nadzorstvom zdravstvenega inšpektorata in pristojnih zavodov za zdravstveno varstvo,
- oskrba z zdravili, sanitetnim materialom in opremo,
- identifikacija mrtvih.

P – 12	Pregled zdravstvenih domov in zdravstvenih postaj
P – 14	Pregled enot za prvo pomoč
P – 111	Pregled splošnih in specialističnih bolnišnic
P – 112	Pregled reševalnih vozil
D – 103	Navodilo za uporabo pitne vode
D – 104	Navodilo prebivalcem o ukrepih za preprečevanje epidemij

Delovanje zdravstvene službe ob naravnih in drugih nesrečah je urejeno s predpisi Ministrstva za zdravje o delu zdravstvene službe ob naravnih in drugih nesrečah.

Ekipe za prvo pomoč Civilne zaščite v občinah se aktivirajo takrat, kadar zaradi velikega števila poškodovanih v rušilnem potresu pomoč rednih zdravstvenih služb ni zadostna. Sodelujejo pri nujenju prve pomoči in evakuaciji poškodovanih z mesta nesreče.

Občine v občinskih načrtih zaščite in reševanja ob potresu natančno opredelijo kako poteka prijava poškodbe oziroma bolezni, kako poteka prva (laična pomoč), razdelati morajo napotitev v zdravstveno ustanovo, doreči z zdravstvenimi ustanovami kako bo potekal zdravniški pregled, triaža in specialistična pomoč, kdo bo izvajal higienko proti epidemične ukrepe in oskrbo z zdravili, sanitetnim materialom in opremo..

Naloge regije so pridobivanje prostih kapacitet v zdravstvenih ustanovah v neprizadetih občinah in pridobivanje pomoči v sanitetnemu materialu, zdravilih iz državnih rezerv in iz mednarodne in druge humanitarne pomoči.

8. 2. 1. 1. Identifikacija mrtvih

Ob rušilnem potresu in večjem številu mrtvih, bi poleg rednih služb, ki opravljajo identifikacijo mrtvih aktivirali tudi enoto za identifikacijo mrtvih pri Inštitutu za sodno medicino pri Medicinski fakulteti.

D – 105	Načrt aktiviranja enote za identifikacijo mrtvih in navodilo za delo ekip za identifikacijo mrtvih
---------	--

Ministrstvo za obrambo RS		Izpostava URSZR Kranj
NAČRT ZAŠČITE IN REŠEVANJA OB POTRESU		

Občine za pokop velikega števila mrtvih v rušilnem potresu predvidijo dodatne lokacije v svojih prostorskih aktih in načrtih zaščite in reševanja.

Zato morajo občine v svojih načrtih zaščite in reševanja ob potresu opredeliti kako se bodo aktivirale redne službe za identifikacijo mrtvih in kako se bo zaprosilo za pomoč enoto za identifikacijo mrtvih pri Inštitutu za sodno medicino pri Medicinski fakulteti in že v naprej določijo dodatne lokacije za pokop mrtvih.

Regija na podlagi zahtevka prizadete občine za aktiviranje enote za identifikacijo mrtvih pri inštitutu za sodno medicino pri medicinski fakulteti preuči zahtevek in v slučaju upravičenosti zahtevka na podlagi Načrta aktiviranja enote za identifikacijo mrtvih zaprosi poveljnika Civilne zaščite Republike Slovenije za aktiviranje te enote.

D – 105 Načrt aktiviranja enote za identifikacijo mrtvih in navodilo za delo ekip za identifikacijo mrtvih
--

8. 2. 1. 2. Psihološka pomoč

Za rušilni potres sta značilni nenadnost in silovitost. Preživeli ob rušilnem potresu praviloma doživijo hud stres in potrebujejo tudi psihološko pomoč. Psihološko pomoč ob potresu preživelim nudijo različni strokovnjaki (psihologi, terapevti, duhovniki in drugi).

D – 106 Navodilo za izvajanje psihološke pomoči

Psihološko pomoč preživelim organizirajo občine v sodelovanju s strokovnimi službami. V ta namen se lahko v naprej pripravijo zgibanke prve psihološke pomoči preživelim v nesreči, z napotki, kako naj si pomagajo in kje lahko dobijo strokovno pomoč, če jo potrebujejo. Zgibanke se preživelim delijo ob nesreči.

Občine morajo v svojih načrtih opredeliti katere strokovne službe bodo organizirale psihološko pomoč in kje bo pomoči dostopna, ocenijo potrebno število strokovnjakov in jih evidentirajo.

Naloga regije je ob pomanjkanju strokovnjakov le-te pridobiti iz drugih sredin, po možnosti v okviru regije iz neprizadetih občin ali preko Štaba Civilne zaščite Republike Slovenije.

P – 3 Seznam članov štaba Civilne zaščite regije ter poveljnikov in članov štabov Civilne zaščite občin

Ob potresu, v katerem je večje število ljudi poškodovanih ali mrtvih, je potrebno zagotoviti tudi duhovno pomoč, ki jo nudijo predstavniki verskih skupnosti, odvisno od verskega prepričanja ljudi, udeleženih v nesreči in drugih nevladnih organizacij, ki lahko svojo pomoč prizadetim nudijo z različnimi oblikami organiziranih dejavnosti, s katerimi pomagajo ljudem v njihovih najrazličnejših stiskah in potrebah.

8. 2. 2. Prva veterinarska pomoč

Ministrstvo za obrambo RS		Izpostava URSZR Kranj
NAČRT ZAŠČITE IN REŠEVANJA OB POTRESU		

Naloge prve veterinarske pomoči se izvajajo na podlagi navodil, ki jih izda dežurni inšpektor VURS-a. Naloge prve (primarne) veterinarske pomoči izvajajo veterinarji oziroma veterinarske organizacije oziroma zavodi sami v okviru svojih načrtov. Po potrebi se aktivirajo ekipe za prvo veterinarsko pomoč Civilne zaščite. Pri izvajanju nalog jim pomagajo prostovoljne gasilske enote lokalnih skupnosti, po odločitvi pristojnega poveljnika Civilne zaščite.

P – 11	Pregled poklicnih in prostovoljnih gasilskih enot
P – 15	Pregled ekip za prvo veterinarsko pomoč
P – 113	Pregled veterinarskih organizacij

Prva veterinarska pomoč ob potresu obsega:

- zbiranje podatkov o poškodovanih in poginulih živalih na celotnem prizadetem območju,
- dajanje prve veterinarske pomoči poškodovanim in obolelim živalim,
- zasilni zakol poškodovanih živali,
- odstranjevanje živalskih trupel,
- izvajanje drugih higienskih in proti epidemioloških ukrepov.

V občinskih načrtih zaščite in reševanja ob potresu je potrebno bolj podrobno opredeliti kako se zbirajo podatki o poškodovanih in poginulih živalih, kdo in kje izvaja zasilni zakol poškodovanih živali, kdo in kam se odstranjujejo živalska trupla, določiti lokacije za pokop kadavrov in postopek izvajanja drugih higienskih in proti higienskih ukrepov.

Regija usklajuje delo med prizadetimi občinami, veterinarskimi službami in gasilskimi enotami širšega pomena, ter poskrbi za prosto živeče živali.

8. 2. 3. Reševanje iz ruševin

Reševanje iz ruševin oziroma tehnično reševanje obsega:

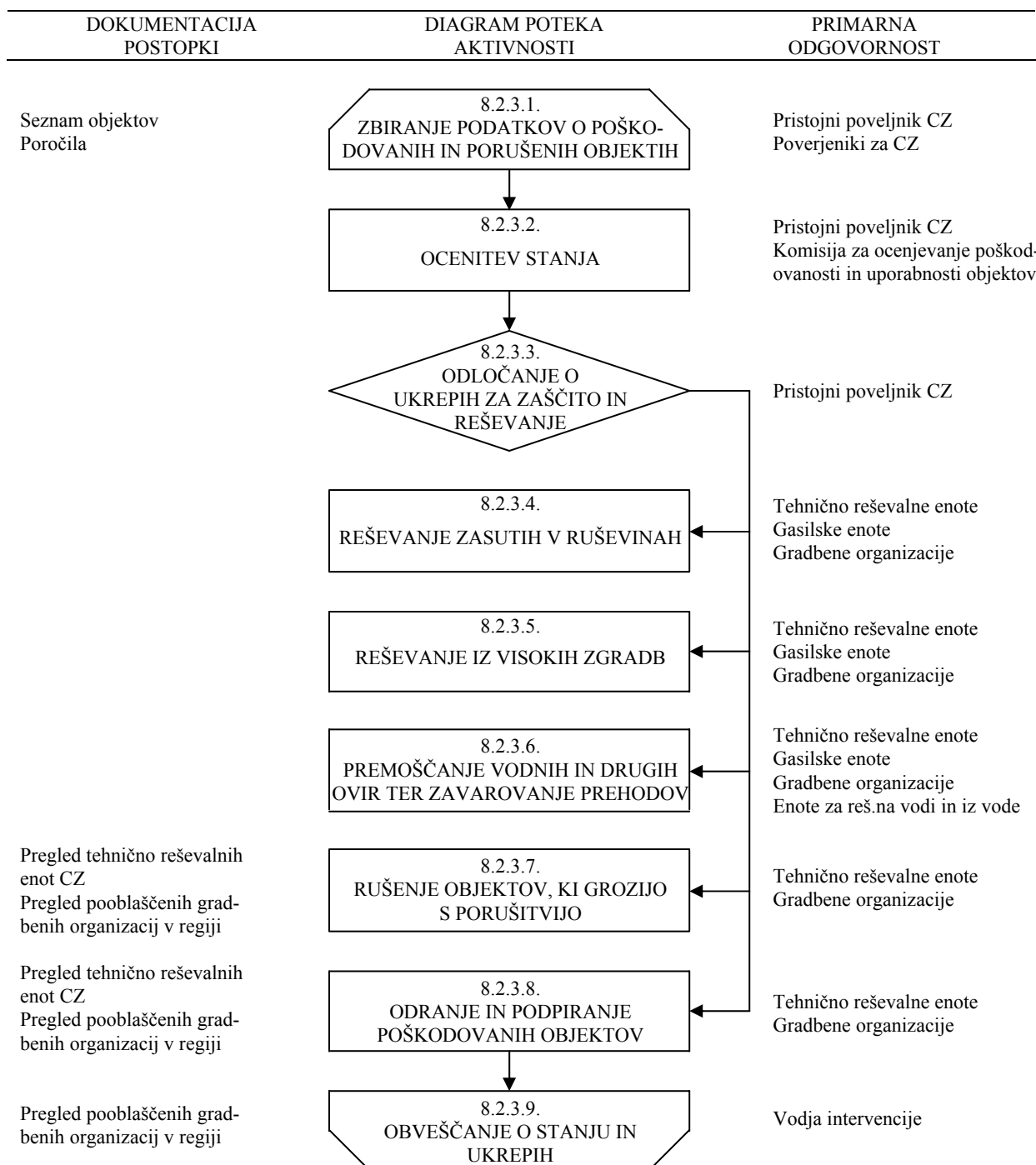
- reševanje iz ruševin,
- reševanje iz visokih zgradb,
- reševanje oziroma odstranjevanje materialnih sredstev iz vode,
- iskanje pogrešanih v vodi,
- premoščanje vodnih in drugih ovir,
- rušenje in odstranjevanje objektov, ki grozijo s porušitvijo,
- ojačevanje objektov (odranje in podpiranje),
- zavarovanje prehodov in poti ob poškodovanih objektih ter
- odstranjevanje ruševin in čiščenje komunikacij.

Navedene naloge opravljajo tehnično reševalne enote Civilne zaščite (tako občin kot regije), v

katerih sestavi delujejo tudi ekipe kinologov z reševalnimi psi, gorska reševalna služba, jamarska reševalna služba, letalski enoti Policije in Slovenske vojske, ekipe potapljačev ter

gradbena podjetja z ustrežno mehanizacijo. Pri izvajanju teh nalog sodelujejo tudi druge enote Slovenske vojske.

P – 5 Pregled tehnično-reševalnih enot
P – 114 Pregled večjih gradbenih organizacij



Ministrstvo za obrambo RS		Izpostava URSZR Kranj
NAČRT ZAŠČITE IN REŠEVANJA OB POTRESU		

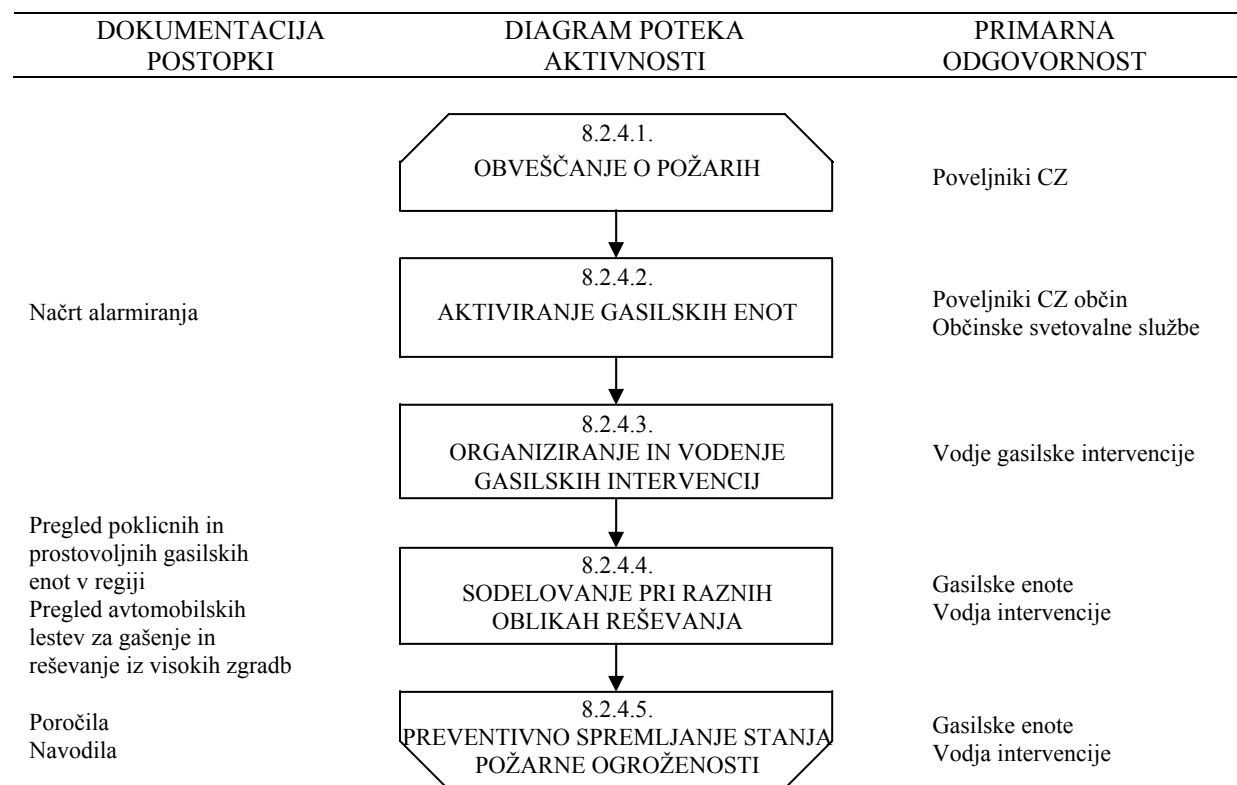
V načrtu zaščite in reševanja ob potresu občine mora biti razvidno, kateri so specifični objekti z vidika potresne ogroženosti in reševanja ter podatki o reševalnih silah in sredstvih v občini, kako in kdo bo zbiral podatke o poškodovanih in porušeni objekti, kako bo potekalo ocenjevanja stanja, obdelana mora biti organizacija reševanja zasutih iz ruševin, organizacija reševanja iz visokih zgradb, postopki premoščanja vodnih in drugih ovir ter zavarovanja prehodov, organizacija rušenja objektov in organizacija odranja in podpiranja poškodovanih objektov.

P – 5 Pregled tehnično-reševalnih enot
--

V primeru, da lokalna skupnost ni sposobna ukrepati (na podlagi zahteve lokalne skupnosti) oziroma nima ustreznih sil in sredstev se v zaščito in reševanje vključi regija, s svojo tehnično reševalno enot. Reševanje zasutih se izvaja ročno. Poveljnik Civilne zaščite za Gorenjsko po posvetovanju s štabom, ustreznimi organi in službami, ugotovi, da ni več preživelih v ruševinah, odloči, da se preide na odstranjevanje ruševin z gradbeno mehanizacijo.

- | |
|---|
| P – 3 Seznam članov štaba Civilne zaščite regije ter poveljnikov in članov štabov Civilne zaščite občin |
| P – 115 Pregled avtomobilskih lestev za gašenje in reševanje iz visokih zgradb |

8. 2. 4. Gašenje in reševanje ob požarih



Gašenje in reševanje ob požarih ter eksplozijah obsega:

Ministrstvo za obrambo RS		Izpostava URSZR Kranj
NAČRT ZAŠČITE IN REŠEVANJA OB POTRESU		

- preprečevanje nastanka požarov,
- preprečevanje nastanka eksplozij plina in drugih eksplozivnih snovi,
- gašenje požarov,
- reševanje ob požarih in eksplozijah.

Naloge izvajajo poklicne in prostovoljne gasilske enote. Gasilske enote sodelujejo tudi pri izvajanju drugih nalog zaščite in reševanja, še posebej pri reševanju iz visokih zgradb, reševanju ob prometnih nesrečah, pri izvajanju nalog zaščite in reševanja ob nesrečah z nevarnimi snovmi ter pri oskrbi s pitno in sanitarno vodo.

- | | |
|---------|--|
| P – 9 | Pregled gasilskih enot širšega pomena |
| P – 11 | Pregled poklicnih in prostovoljnih gasilskih enot |
| P – 115 | Pregled avtomobilskih lestev za gašenje in reševanje iz visokih zgradb |

V občinskih načrtih zaščite in reševanja ob potresu mora biti bolj podrobno opredeljeno kako bo potekalo obveščanje o požarih v oteženih razmerah, razmejitev med poklicnimi in prostovoljnimi enotami, organizacija reševanja iz visokih zgradb, ob prometnih nesrečah in organizacija reševanja ob nesrečah z nevarnimi snovmi ter katere enote so namenjene za oskrbo s pitno in sanitarno vodo.

- | | |
|---------|--------------------------------|
| P – 116 | Pregled cistern za prevoz vode |
|---------|--------------------------------|

Regija skrbi za usklajevanje pomoči med najbolj prizadetimi občinami in manj oziroma ne prizadetimi občinami v enotah sredstvih in opremi.

8. 2. 5. Zagotavljanje osnovnih pogojev za življenje

Osnovni pogoji za življenje bodo vzpostavljeni takrat, ko bodo izpolnjeni pogoji za preklic odrejenih zaščitnih ukrepov.

Zagotavljanje osnovnih pogojev za življenje ob potresu obsega

- nujno zdravstveno oskrbo ljudi in živali,
- nastanitev in oskrbo s pitno vodo, hrano, zdravili in drugimi osnovnimi življenjskimi potrebščinami,
- zagotovitev delovanja nujne komunalne infrastrukture,
- oskrbo z električno energijo,
- zagotavljanje nujnih prometnih povezav,
- zagotovitev in zaščito nujne živinske krme,
- zaščito kulturne dediščine.

- | | |
|---------|--|
| P – 12 | Pregled zdravstvenih domov in zdravstvenih postaj po občinah |
| P – 111 | Pregled splošnih in specialističnih bolnišnic |

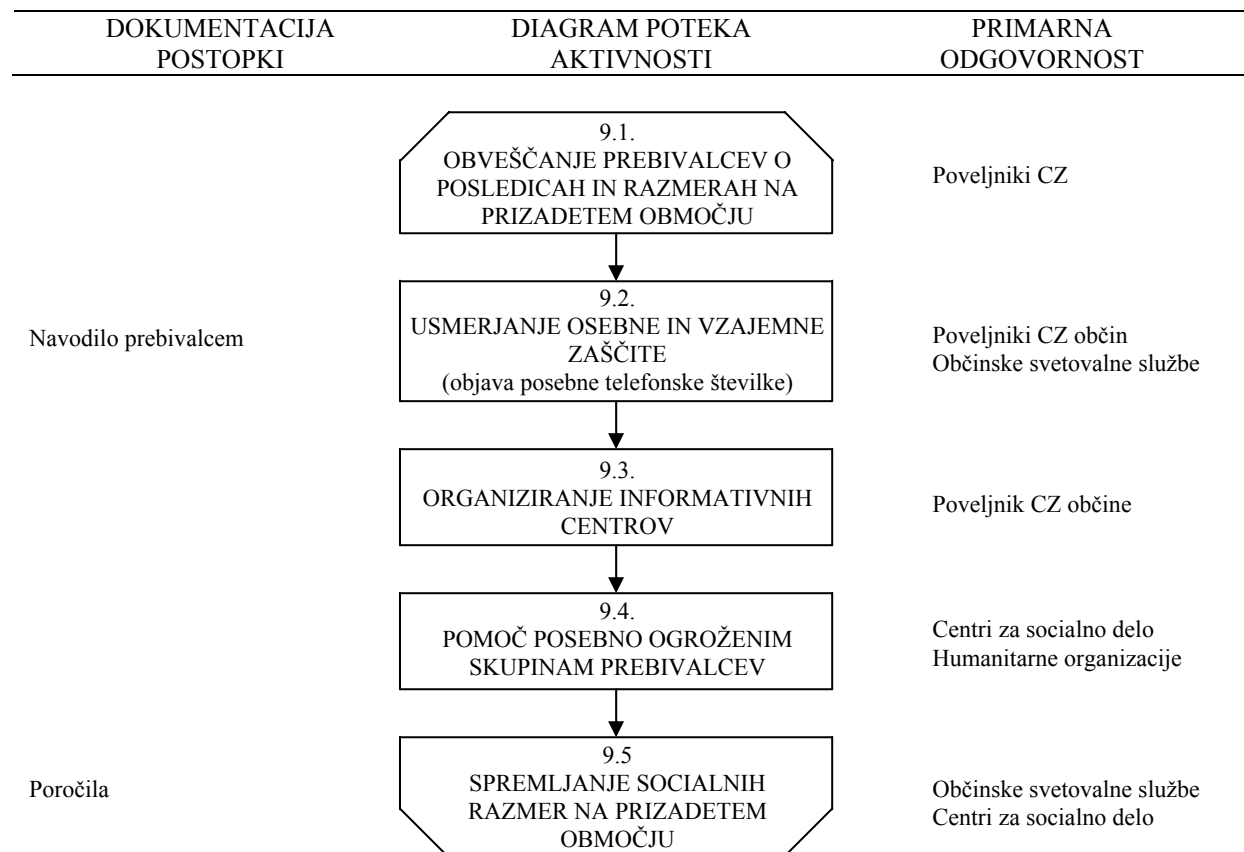
Ministrstvo za obrambo RS		Izpostava URSZR Kranj
NAČRT ZAŠČITE IN REŠEVANJA OB POTRESU		

P – 113	Pregled veterinarskih organizacij
P – 116	Pregled cistern za prevoz vode

Občine morajo v svojih načrtih zaščite in reševanja ob potresu bolj podrobno opredeliti kdo in kako hitro bo vzpostavil delovanje infrastrukturnih objektov in naprav, katere javne službe so za kaj zadolžene in katere druge organizacije s področja infrastrukture bodo ob potresu tudi vključene v zagotavljanje osnovnih pogojev za življenje. Treba je načrtovati postopke sodelovanja med občino, javnimi službami in drugimi organizacijami.

Naloga regija je usklajevanje dela med občinami in organizacijami ter javnimi službami, ki so regijskega pomena (na primer med občinami in Elektro Gorenjska, med občinami in Cestnim podjetjem Kranj idr.).

9. OSEBNA IN VZAJEMNA ZAŠČITA



Osebna in vzajemna zaščita obsega vse ukrepe prebivalcev za preprečevanje in ublažitev posledic potresa za njihovo zdravje in življenje ter varnost njihovega imetja.

Za organiziranje, razvijanje in usmerjanje osebne in vzajemne zaščite so zadolžene občine, ki v načrtih zaščite in reševanja natančno opredelijo način in izvedbo. V dejavnost se vključujejo tudi humanitarne organizacije in prostovoljci.

P – 10 Pregled humanitarnih organizacij v regiji s podatki o vodilnih osebah teh organizacij
--

Občine predvsem bolj podrobno določijo kako bo potekalo obveščanje prebivalcev o posledicah in razmerah na prizadetem območju, določijo lokacije in telefonske številke za delo svetovalne službe, število prostovoljcev iz vrst psihologov, sociologov, socialnih delavcev, zdravstvenih delavcev, strokovnjakov s področja zaščite in reševanja, določi se lokacija informacijskega centra, razčleni se pomoč ogroženim skupinam prebivalcev in spremljanje socialni razmer na prizadetem območju.

D – 3 Navodilo za organiziranje in vodenje informacijskih centrov

Ministrstvo za obrambo RS		Izpostava URSZR Kranj
NAČRT ZAŠČITE IN REŠEVANJA OB POTRESU		

Naloga regije je, da poskrbi za distribucijo preventivnega gradiva (zgibanke idr.), ki ga v okviru usposabljanja prebivalcev za osebno in vzajemno zaščito pripravlja država.

P – 117	Pridobivanje podatkov, ki so potrebni za izvajanje Regijskega načrta zaščite in reševanja ob potresu za Gorenjsko regijo
D – 12	Navodilo za vzdrževanje in razdelitev načrta
D – 13	Program usposabljanja, urjenja in vaj
D – 14	Delovna karta
D – 107	Navodilo prebivalcem za ravnanje ob nesreči

Ministrstvo za obrambo RS		Izpostava URSZR Kranj
NAČRT ZAŠČITE IN REŠEVANJA OB POTRESU		

10. OCENJEVANJE ŠKODE

Ocenjevanje škode po potresu zajema ocenjevanje poškodovanosti objektov in ocenjevanje škode, ki se praviloma opravlja skupaj. Ocenjevanje škode poteka v skladu z Metodologijo za ocenjevanje škode, ki je opredeljena v Uredbi o metodologiji za ocenjevanje škode (Ur. list RS, št. 67/03, 79/04 in 81/06).

D – 108 Metodologija za ocenjevanje škode

Ker je ugotavljanje poškodovanosti in z njo povezane uporabnosti gradbenih objektov podlaga za večino dejavnosti za vzpostavitev normalnega življenja na prizadetem območju, mora biti opravljeno v najkrajšem možnem času.

Občinske komisije za ocenjevanje škode po potresu najprej pripravijo grobo oceno škode, ki je podlaga za odločanje o pomoči prizadetim občinam pri zagotavljanju osnovnih pogojev za delo in pripravo sanacijskih programov.

P – 100 Seznam članov regijske komisije za ocenjevanje škode

P – 101 Seznam članov komisij za ocenjevanje poškodovanosti in uporabnosti objektov

Izpostava Uprave Republike Slovenije za zaščito in reševanje Kranj te grobe ocene pošlje na Upravo Republike Slovenije za zaščito in reševanje v Ljubljano.

P – 1 Seznam odgovornih oseb Izpostave URSZR Kranj

D – 9 Načrt dejavnosti Izpostave URSZR Kranj

Takoj, ko Uprava Republike Slovenije za zaščito in reševanje izda sklep o začetku ocenjevanja škode v prizadetih občinah, te s svojimi komisijami za ocenjevanje škode pričnejo z ocenjevanjem. Občinske komisije za ocenjevanje škode na podlogi zbranih vlog in ogleda izdelajo oceno škode in na Izpostavo Uprave Republike Slovenije za zaščito in reševanje Kranj pošljejo vloge z zbirnikom po vrsti poškodovanosti.

Izpostava Uprave Republike Slovenije za zaščito in reševanje Kranj po prejemu zbirnika in vlog od občinskih komisij za ocenjevanje škode skliče regijsko komisijo za ocenjevanje škode, ki pregleda ali so vsi obrazci pravilno in natančno izpolnjeni, preverijo ugotovljeno stopnjo poškodovanosti navedene v individualnih vlogah. Člani regijske komisije sprejmejo, zavrnejo ali popravijo posamezne vloge. Po presoji regijske komisije za ocenjevanje škode se določijo vloge, ki jih bodo preverili na terenu. Te ogleda opravijo skupaj z občinskimi komisijami.

Regijska komisija za ocenjevanje škode nato naredi zbirnik po vrsti poškodovanosti na nivoju regije in v skladu z navodili Uprave Republike Slovenije za zaščito in reševanje zbirnik in vloge pošlje na državno komisijo za ocenjevanje škode (Upravo Republike Slovenije za zaščito in reševanje).

Ministrstvo za obrambo RS		Izpostava URSZR Kranj
NAČRT ZAŠČITE IN REŠEVANJA OB POTRESU		

V primeru, da občina oziroma občinske komisija za ocenjevanje škode ne bi zmogle dela na zaprosilo občine organizacijo ocenjevanja škode v sodelovanju s prizadeto občino prevzame Izpostava Republike Slovenije za zaščito in reševanje Kranj z regijsko komisijo za ocenjevanje škode oziroma se pridobi pomoč na ravni države.

P – 100	Seznam članov regijske komisije za ocenjevanje škode
P – 101	Seznam članov komisij za ocenjevanje poškodovanosti in uporabnosti objektov

Za hitro izplačilo zavarovalnih premij oškodovancem so zavarovalnice dolžne čimprej po potresu napotiti cenilce na območje, ki ga je prizadel potres in oceniti nastalo škodo na objektih, ki so zavarovani.

V načrtih zaščite in reševanja ob potresu morajo občine bolj natančno opredeliti naloge občinskih komisij za ocenjevanje škode, potek ocenjevanja škode, postopke komisije pri ocenjevanju škode, določiti prostorske zmogljivosti in kako bodo pripravile dokumentacijo, ki obsega:

- orto-foto posnetke prizadetih naselij s hišnimi številkami,
- razdelitev potresno ogroženih območij po karejih,
- seznam stanovanjskih objektov z nosilcem lastniške oziroma uporabniške pravice,
- obrazce za poškodovanost,
- obrazce za škodo.

D – 108	Metodologija za ocenjevanje škode
---------	-----------------------------------

11. RAZLAGA POJMOV IN OKRAJŠAV

11. 1. Pomen pojmov

AKCELEROGRAF je instrument za meritve potresnih pospeškov. Princip delovanja akceleroграфа je podoben principu delovanja seizmografa. Za razliko od seizmografov, ki so stalno vključeni, se akceleroграfi aktivirajo pri pospeških določene velikosti in nehajo delovati, ko pospeški padejo pod določeno mejo

EPICENTER (NADŽARIŠČE POTRESA) je območje na površju Zemlje, ki leži navpično nad žariščem potresa (hipocentrom) in je zato tudi najbližje žarišču. V epicentru ponavadi nastane najmočnejši in najbolj uničujoč sunek, z oddaljevanjem od epicentra pa intenziteta potresa slabi.

HIPOCENTER (ŽARIŠČE POTRESA) je področje znotraj Zemlje, od koder izhajajo potresni valovi. Opisan je z geografskimi koordinatami in s podatkom o globini

INTENZITETA (I_0) je mera za učinke potresa, ki je odvisna od njegove energije, epicentrske razdalje in geoloških razmer. To je najpomembnejši podatek za prebivalce, saj z njo ugotavljamo učinke potresa na ljudi, predmete, zgradbe in naravo. Intenziteto merimo v stopnjah različnih intenzitetnih lestvic, ki so brezdimezionalne veličine (MCS, MSK, EMS). Je subjektivna opisna mera, ki fizikalno ni definirana in je ponavadi največja v nadžarišču potresa (epicentru), z oddaljevanjem od nadžarišča pa postopoma slabi. Potres z večjo magnitudo ponavadi povzroči tudi večjo škodo na površini Zemlje. Na intenziteto potresa vplivajo še mnogi drugi dejavniki kot so: oddaljenost od epicentra, globina žarišča, gostota naseljenosti, kvaliteta gradnje in lokalna geološka zgradba.

INTENZITETA (MAKROSEIZMIČNA, POTRESNA LESTVICA je celoštevilska, opisna lestvica in nima prave fizikalne podlage. Z intenzitetno lestvico skušamo ovrednotiti vpliv potresa na objekte visoke in nizke gradnje, predmete, človeka in spremembe v naravi. Trenutno v svetu uporabljajo naslednje potresne lestvice:

- Mercalli-Cancani-Siebergovo potresno lestvico (MCS), ki ima 12 stopenj,
- Modificirano Mercallijevo lestvico (MM), ki ima 12 stopenj,
- Medvedev-Sponheuer-Karnikovo potresno lestvico (MSK), ki ima 12 stopenj,
- Evropsko potresno lestvico (EMS), ki ima 12 stopenj in
- Japonsko potresno lestvico (JMA), ki ima 7 stopenj.

Med prvimi štirimi potresnimi lestvicami (MCS, MM, MSK in EMS) so razlike kar zadeva učinke nasploh neznatne, JMA pa se precej razlikuje glede učinkov potresa od drugih potresnih lestvic.

V Sloveniji je v skladu s Pravilnikom o tehničnih normativih za graditev objektov visoke gradnje na seizmičnih območjih uradno še vedno veljavna MSK potresna lestvica, dejansko pa se v zadnjih letih še najbolj uporablja EMS, ki je pravzaprav izpopolnjena verzija MSK potresne lestvice.

Ministrstvo za obrambo RS		Izpostava URSZR Kranj
NAČRT ZAŠČITE IN REŠEVANJA OB POTRESU		

MAGNITUDA (M) je instrumentalno določena številska mera jakosti potresa ali sproščene energije v žarišču potresa (hipocentru). Za določanje jakosti potresa seizmologi uporabljajo amplitudo nihanja tal, registrirano na določenem tipskem seizmografu v razdalji 100 km od epicentra. Magnituda nima določene zgornje vrednosti, vendar le izjemoma preseže vrednost 9. Največja doslej izmerjena magnituda je dosegla vrednost 9,5 pri potresu v Čilu leta 1960, v slovenski potresni zgodovini pa je največja ocenjena magnituda 6,8 pri potresu na Idrijskem leta 1511.

NEVARNOST je (naravna ali druga ustrezna) danost za katerikoli neugoden pojav, ki je povezan z možno nesrečo in lahko povzroči neugodne učinke.

OGROŽENOST so možne družbene in ekonomske posledice bodočih nesreč.

POTRES opredelimo kot seizmično valovanje tal, ki nastane ob nenadni sprostitvi nakopičenih tektonskih napetostih v Zemljini skorji ali zgornjem delu Zemeljskega plašča. Medtem ko, litosferske plošče trkajo med seboj in ob tem spreminjajo obliko, nastajajo ogromni pritiski. Občasno se energija teh pritiskov sprosti in rezultat te sprostitve je nenadni silovit potres.

PRELOM je površina ob dveh istovrstnih ali različnih kamninah, vzdolž katerega je prišlo do premikov vzdolž prelomne ploskve.

RICHTERJEVA LESTVICA (MAGNITUDNA LESTVICA) je zasnovana logaritmično in omogoča klasifikacijo potresov po razredih sproščene seizmične energije v žarišču potresa. Za razliko od intenzitetnih lestvic je fizikalno definirana in ni zgolj celoštevilčna. Rihterjeva lestvica nima določene zgornje vrednosti, so pa opredelitve magnitude takšne, da le izjemoma preseže vrednost 9. Potresov, ki se na tej lestvici uvrstijo do 3. stopnje, ponavadi skoraj ne opazimo. Potresi v 4. stopnji so že nekoliko močnejši in se običajno občutijo v krogu 30. kilometrov, potresi 5. stopnje že povzročajo predvsem gmotno škodo, potresi 6., 7. in 8. stopnje pa že imajo veliko rušilno moč.

SEIZMOGRAF je instrument, ki beleži nihanje tal. Zapise seizmografov uporabljamo za določitev magnitude potresa in lokacije epicentra ter za razne seizmološke študije.

SEIZMOLOGIJA je veda o potresih in z njimi povezanimi pojavi. Tesno je povezana s fiziko Zemljine notranjosti, tektonofiziko, tektoniko in geologijo ter je del geofizike, ki sodi v sklop naravoslovnih znanosti.

ŠKODA obsega ekonomske izgube, ocenjene po nesreči.

11. 2. Razlaga okrajšav

AMZS	Avto moto zveza Slovenije
CZ	Civilna zaščita
CZ RS	Civilna zaščita Republike Slovenije
D	dodatki
EMS	Evropska potresna lestvica
HE	Hidroelektrarna
I_0	intenziteta potresa
KZS	Kinološka zveza Slovenije
M	Magnituda potresa
MCS	Mercalli-Cancani-Siebergova potresna lestvica
MM	modificirana Mercallijeva potresna lestvica
MSK	Medvedev-Sponheuer-Karnikova potresna lestvica
P	priloge
PP	prva pomoč
PRS	Podvodna reševalna služba
PVP	prva veterinarska pomoč
ReCO	Regijski center za obveščanje
RKB	Radiološka, kemična in biološka
RKS	Rdeči križ Slovenije
RS	Republika Slovenija
Ur. list RS	Uradni list Republike Slovenije
URSZR	Uprava Republike Slovenije za zaščito in reševanje
ZARE	radijske zveze v sistemu zaščite in reševanja
ZRP	zaščita, reševanje in pomoč

Ministrstvo za obrambo RS		Izpostava URSZR Kranj
NAČRT ZAŠČITE IN REŠEVANJA OB POTRESU		

12. SEZNAM PRILOG IN DODATKOV

12.1. Seznam priloge

2.1.1. Skupne priloge

Številka priloge	Vsebina priloge
P – 1	Seznam odgovornih oseb Izpostave URSZR Kranj
P – 2	Seznam delavcev Izpostave URSZR Kranj
P – 3	Seznam članov štaba Civilne zaščite regije ter poveljnikov in članov štabov Civilne zaščite občin
P – 4	Seznam regijskih sil za zaščito, reševanje in pomoč
P – 5	Pregled tehnično-reševalnih enot
P – 6	Pregled enot za radiološko, kemično in biološko zaščito
P – 7	Pregled služb za podporo
P – 8	Pregled enot, služb in drugih operativnih sestavov društev in drugih nevladnih organizacij, ki sodelujejo pri reševanju
P – 9	Pregled gasilskih enot širšega pomena
P – 10	Pregled humanitarnih organizacij v regiji s podatki o vodilnih osebah teh organizacij
P – 11	Pregled poklicnih in prostovoljnih gasilski enot
P – 12	Pregled zdravstvenih domov in zdravstvenih postaj
P – 13	Pregled služb, podjetij in drugih organizacij pomembnih za izvajanje nalog zaščite, reševanja in pomoči
P – 14	Pregled enot za prvo pomoč
P – 15	Pregled ekip za prvo veterinarsko pomoč
P – 16	Tabela 2:- Bilanca potrebnih sil pomoči; ekipe za PP in ostali reševalci
P – 17	Tabela 3:- Bilanca potrebnih sil pomoči; enote za RKB zaščito in enote za PVP
P – 18	Tabela 4:- Bilanca potrebnih sil pomoči; tehnično reševalne enote
P – 19	Tabela 5:- Bilanca potrebnih sredstev pomoči; mehanizacija
P – 20	Pregled opreme in sredstev regijskih enot
P – 21	Seznam delavcev inšpektorata RS za varstvo pred naravnimi in drugimi nesrečami- Izpostava Gorenjska
P – 22	Seznam oseb, ki se jih obvešča o nesreči
P – 23	Seznam prejemnikov informativnega biltena
P – 24	Pregled sredstev javnega obveščanja
P – 25	Telefonska številka, na kateri lahko občani dobijo informacije o nesreči
P – 26	Seznam oseb pristojnih za stike z javnostjo
P – 27	Dokumenti o aktiviranju in mobilizaciji sil Civilne zaščite Gorenjske regije
P – 28	Seznam članov štaba Civilne zaščite Republike Slovenije

Ministrstvo za obrambo RS		Izpostava URSZR Kranj
NAČRT ZAŠČITE IN REŠEVANJA OB POTRESU		

Številka Priloge	Vsebina priloge
P -29	Imenik uporabnikov telefonskih zvez, radijskih postaj, pozivnikov ter elektronske pošte na področju zaščite in reševanja

12.1.2. Posebne priloge

Številka Priloge	Vsebina posebne priloge
P – 100	Seznam članov regijske komisije za ocenjevanje škode
P – 101	Seznam članov komisij za ocenjevanje poškodovanosti in uporabnosti objektov
P – 102	Tabela 1. – Posledice potresa
P – 103	Pregled odlagališč za ruševine in druge materiale
P – 104	Pregled začasnih zbirališč prebivalcev ob umiku iz zgradb
P – 105	Pregled objektov, kjer je možna začasna nastanitev ogroženih prebivalcev in njihove zmogljivosti
P – 106	Pregled objektov javne prehrane in njihovih zmogljivosti
P – 107	Pregled lokacij zasilnih prebivališč
P – 108	Pregled centrov za socialno delo
P – 109	Pregled stacionarnih virov tveganja zaradi nevarnih snovi
P – 110	Pregled strokovnih komisij za varstvo kulturne dediščine
P – 111	Pregled splošnih in specialističnih bolnišnic
P – 112	Pregled reševalnih vozil
P – 113	Pregled veterinarskih organizacij
P – 114	Pregled večjih gradbenih organizacij
P – 115	Pregled avtomobilskih lestev za gašenje in reševanje iz visokih zgradb
P – 116	Pregled cistern za prevoz vode
P – 117	Pridobivanje podatkov, ki so potrebni za izvajanje Regijskega načrta zaščite in reševanja ob potresu za Gorenjsko regijo

Ministrstvo za obrambo RS		Izpostava URSZR Kranj
NAČRT ZAŠČITE IN REŠEVANJA OB POTRESU		

12.2. Seznam dodatkov

12.2.1. Skupni dodatki

Številka dodatka	Vsebina dodatka
D – 1	Načrtovana finančna sredstva za izvajanje načrta
D – 2	Načrt delovanja Regijskega centra za obveščanje Kranj
D – 3	Navodilo za organiziranje in vodenje informacijskih centrov
D – 4	Navodilo za organiziranje in vodenje tiskovnega središča
D – 5	Vzorec odredbe o aktiviranju sil za zaščito, reševanje in pomoč
D – 6	Vzorec delovnega naloga
D – 7	Načrt dejavnosti Policijske uprave Kranj
D – 8	Načrt organizacije in delovanja regijskega logističnega centra
D – 9	Načrt dejavnosti izpostave URSZR Kranj
D – 10	Opomnik za delo poveljnika CZ in člane štaba CZ za Gorenjsko
D – 11	Načrt zagotavljanja zvez ob nesreči
D – 12	Navodilo za vzdrževanje in razdelitev načrta
D – 13	Program usposabljanja, urjenja in vaj
D – 14	Delovna karta

12.2.2. Posebni dodatki

Številka dodatka	Vsebina posebnega dodatka
D – 100	Navodilo za operativca v ReCO Kranj ob sprejemu prijave o potresu
D – 101	Načrt prevzema in razdelitve pomoči na letališčih
D – 102	Načrt organizacije in delovanja nastanitvene enote
D – 103	Navodilo za uporabo pitne vode
D – 104	Navodilo prebivalcem o ukrepih za preprečevanje epidemij
D – 105	Načrt aktiviranja enote za identifikacijo mrtvih in navodilo za delo ekip za identifikacijo mrtvih
D – 106	Navodilo za izvajanje psihološke pomoči
D – 107	Navodilo prebivalcem za ravnanje ob nesreči
D – 108	Metodologija za ocenjevanje škode